

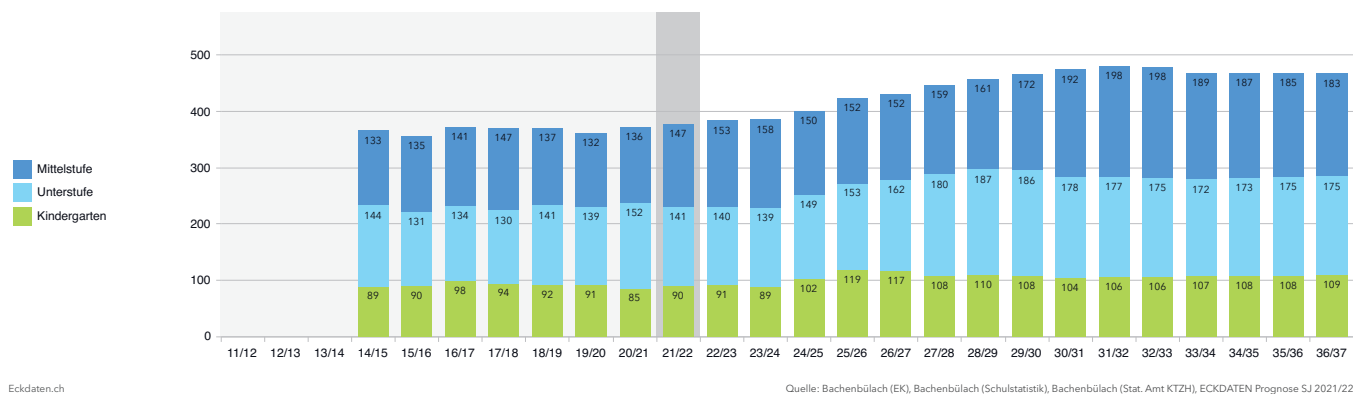


Schulraumplanung 2021/2022

Schule Bachenbülach ZH

Prognose der Schüler:innen-/Klassenzahlen und Nachfrage Tagesstrukturen – Schlussbericht vom 28. Juni 2022

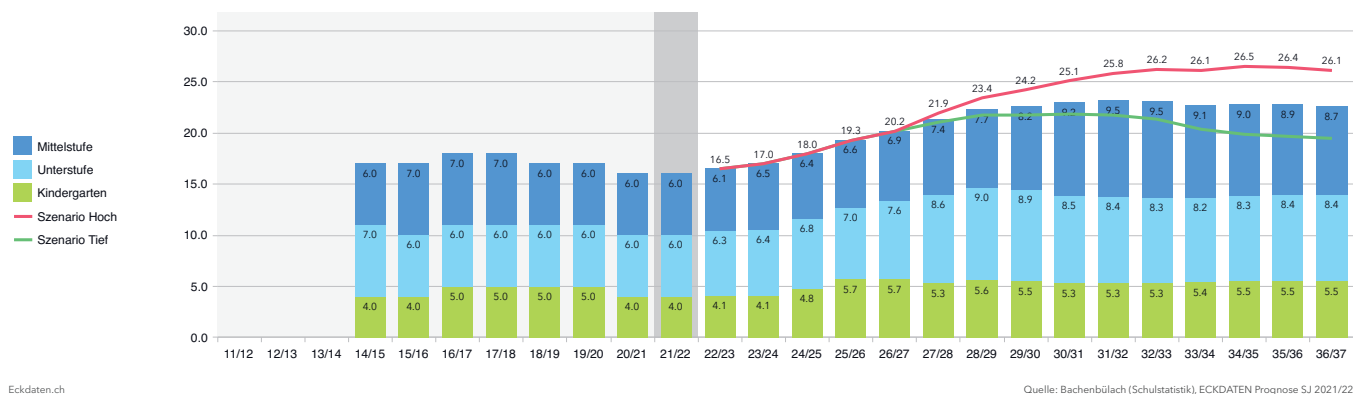
Prognose Schüler:innenzahlen Kindergarten und Primarstufe Schule Bachenbülach



Eckdaten.ch

Quelle: Bachenbülach (EK), Bachenbülach (Schulstatistik), Bachenbülach (Stat. Amt KTZH), ECKDATEN Prognose SJ 2021/22

Prognose Klassenzahlen Schule Bachenbülach



Eckdaten.ch

Quelle: Bachenbülach (Schulstatistik), ECKDATEN Prognose SJ 2021/22

Inhalt

1	Prognosen	3
2	Übersichtspläne Gemeinde und SH Halden	4
3	Ergebnisse Prognose 2021/22	6
4	Inputdaten Prognose SJ 2021/22	8
5	Raumbeobachtung	18
6	Tagesstrukturprognose	22
7	Tagesstrukturen: Analyse 2021/22	26
8	Tagesstrukturen, Prognosen 2021/22	28

Auftraggeberin

Schule Bachenbülach
Carola Fehr, Renata Berni
Halden 16
8184 Bachenbülach

Auftragnehmerin

Eckhaus AG
Städtebau Raumplanung
Rousseustrasse 10
8037 Zürich
+41 44 545 30 10
www.eckhaus.ch
Claudia Bodmer
Markus Pfyl

ECKDATEN Gesellschaft Bildung Demografie
eine Dienstleistung der Eckhaus AG Städtebau Raumplanung

220628_Bachenbulach_ZH_Prognose_2021-22.indd

Prognose

Eckdaten:
SuS-Klassen-Prognose: SJ_2021-22_Prognose_V2
Tagesstrukturprognose: SJ_2021-22_Prognose_TS_220405

1 Prognosen

Prognosen Schüler:innen-/Klassenzahlen und Tagesstrukturnachfrage

Die Schule Bachenbülach will für zukünftige Entwicklungen der Schüler:innen- und Klassenzahlen gewappnet sein. Die Eckhaus AG Städtebau Raumplanung erstellt zu diesem Zweck eine Schüler:innen-/Klassenzahlenprognose sowie eine Prognose der Nachfrageentwicklung Tagesstrukturen. Ziel der Prognosen ist es, die Entwicklung kurz-, mittel- und langfristig aufzuzeigen und damit die Bereitstellung von Schulraum weitsichtig planen und sicherstellen zu können.

Der vorliegende Bericht fasst die prognostizierte Entwicklung der Anzahl Schülerinnen und Schüler, der Anzahl Regelklassen sowie der nachgefragten Plätze für Tagesstruktur-Module für die Schuljahre 2021/22 bis 2036/37 zusammen. Betrachtet werden die Schüler:innen der Kindergarten- (KG) und Primarstufe. Die Prognose wird «von unten herauf» gerechnet, d.h. es wurde basierend auf den Geburten-, Kinder- und Schüler:innenzahlen und unter Einbezug verschiedener Inputs (vgl. Kapitel Inputdaten Prognose) eine Prognose für die nächsten 15 Jahre gerechnet. Die Prognose Schüler:innen-/Klassenzahlen wird als Stammprognose sowie mit Szenario "Hoch" und "Tief" berechnet. Diese Szenarien unterscheiden sich bezüglich der Annahme der Anzahl 0-Jährigen und der Geburtenentwicklung. Bezüglich zukünftiger Entwicklung des Wohnbaus wurde die Wohnbautätigkeit der vergangenen Jahre analysiert, für die Prognosejahre fortgeschrieben und mit Angaben des Bauamts Bachenbülach ergänzt.

Bei den Tagesstrukturprognosen wird unterschieden in "Basis", "Zunahme der Nachfrage" und "Tagesschule". Das heisst, man prognostiziert bezüglich Entwicklung mit unterschiedlichen Nachfragequoten und/oder Betriebsarten.

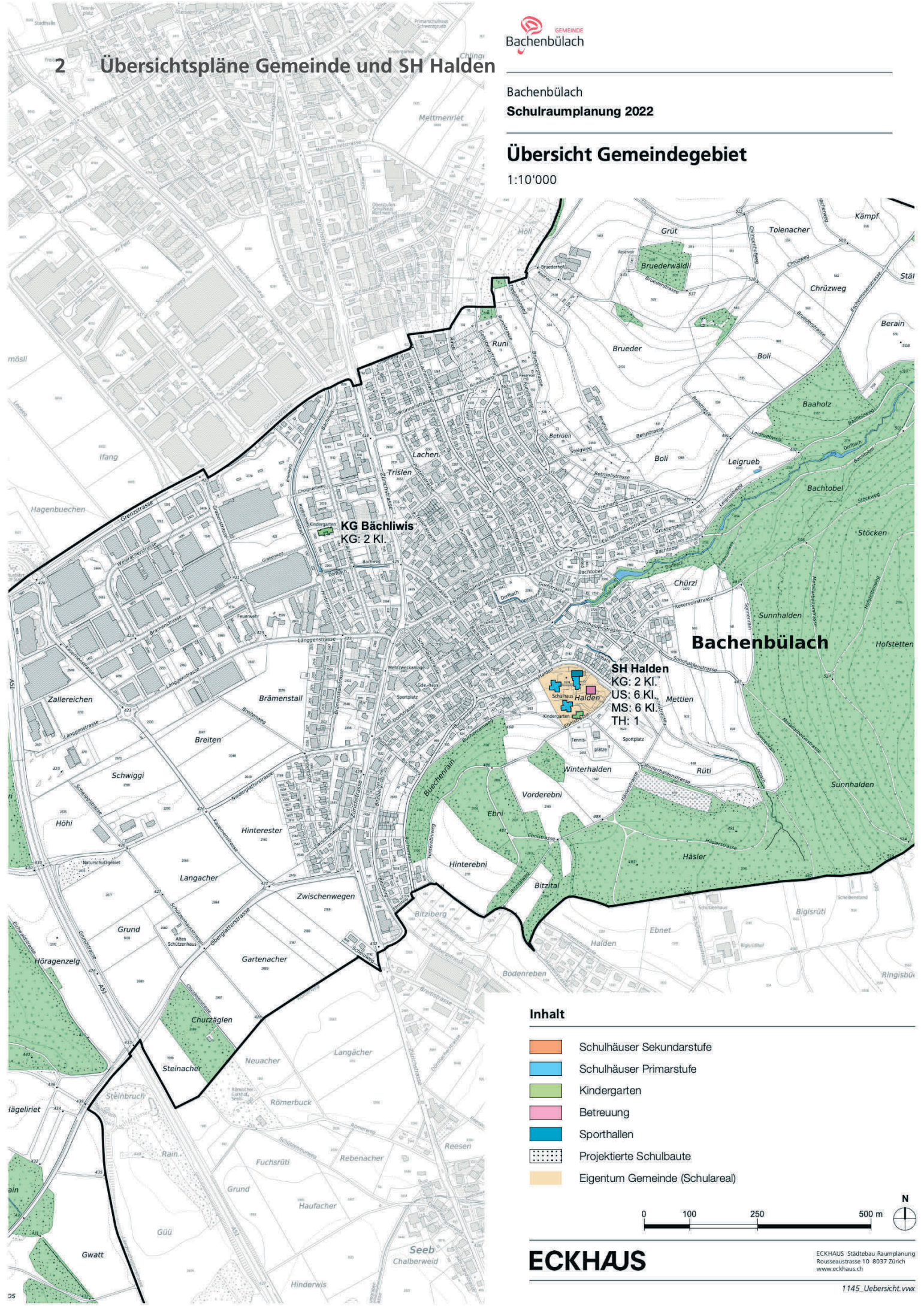
Die Prognosen werden in Koordination mit der Schule Bachenbülach und den relevanten Fachstellen der Schule, unserer Erfahrung sowie einer aktuellen Raumbesichtigung erstellt. Es ist zu beachten, dass Prognosen nur Zielrichtungen, nicht aber genaue Fakten liefern können. Das Prognoseergebnis ist als richtungsweisende Zielgrösse zu betrachten. Viele Aspekte wie der Zu-/Wegzug von Kindern, die Wohnbautätigkeit, die Entwicklung von Geburten- und Kinderzahlen können bestmöglich eingeschätzt und antizipiert werden, sind aber auch äusseren Einflüssen unterworfen, welche sich nicht vorhersehen lassen. Daher ist die Prognose «nur» als eines von vielen Instrumenten für die Schulraumplanung zu verstehen. Ganzheitliche Lösungsfindungen in der Schulraumplanung sollen unbedingt auch bildungspolitische, gesellschaftliche und pädagogische Aspekte einbeziehen.

2 Übersichtspläne Gemeinde und SH Halden

Bachenbülach
Schulraumplanung 2022

Übersicht Gemeindegebiet

1:10'000



KG Bächliwis
KG: 2 Kl.

SH Halden
KG: 2 Kl.
US: 6 Kl.
MS: 6 Kl.
TH: 1

Bachenbülach

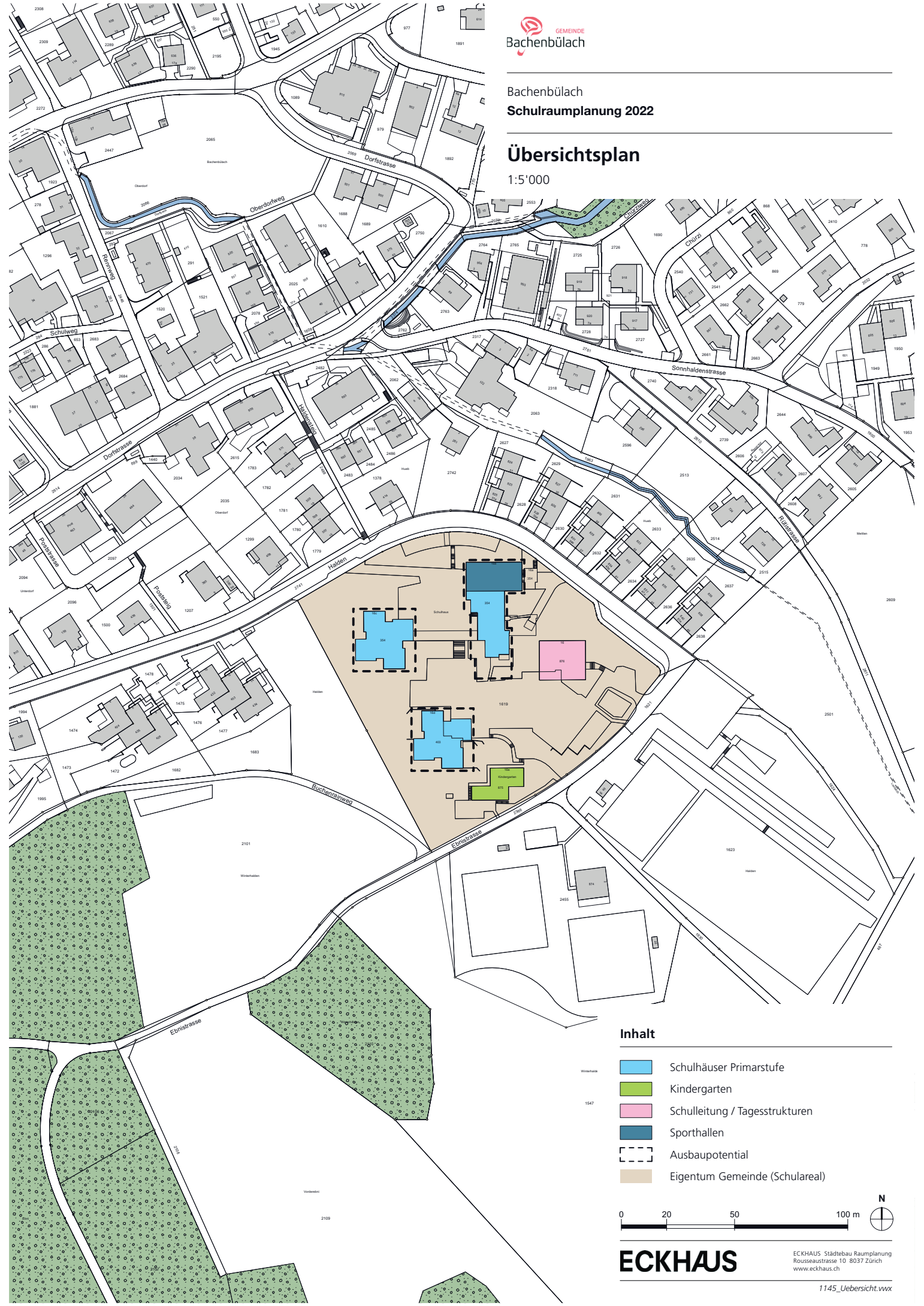
Inhalt

- Schulhäuser Sekundarstufe
- Schulhäuser Primarstufe
- Kindergarten
- Betreuung
- Sporthallen
- Projektierte Schulbaute
- Eigentum Gemeinde (Schulareal)



Übersichtsplan

1:5'000



Inhalt

- Schulhäuser Primarstufe
- Kindergarten
- Schulleitung / Tagesstrukturen
- Sporthallen
- Ausbaupotential
- Eigentum Gemeinde (Schulareal)



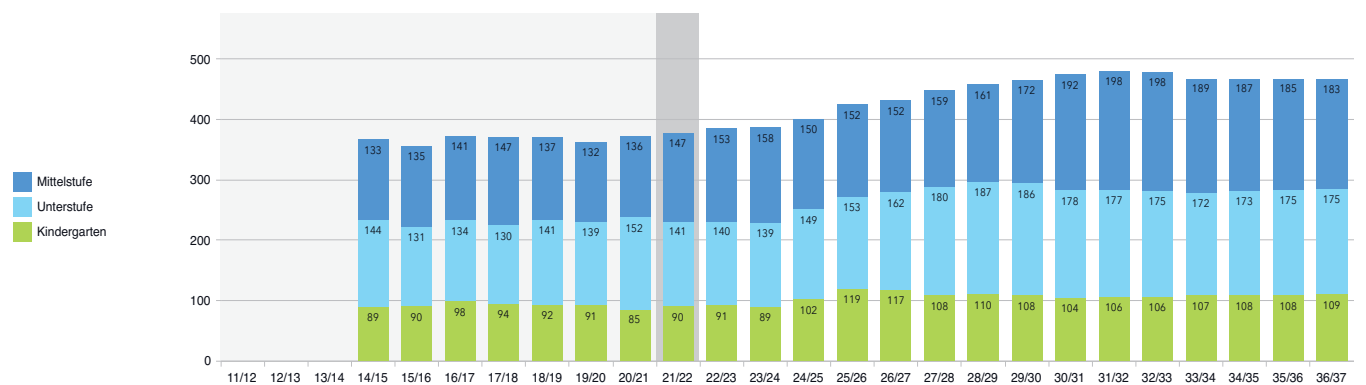
3 Ergebnisse Prognose 2021/22

3.1 Schule Bachenbülach, Prognose Anzahl Schüler:innen KG und PS

Bachenbülach - Anzahl Schüler:innen

Stufen	Bisherige Entwicklung										Heute	Prognose															
	11/12	12/13	13/14	14/15	15/16	16/17	17/18	18/19	19/20	20/21	21/22	22/23	23/24	24/25	25/26	26/27	27/28	28/29	29/30	30/31	31/32	32/33	33/34	34/35	35/36	36/37	
0-Jährige				49	36	39	29	33	34	33	41	40	40	41	41	41	42	42	42	43	43	43	44	44	44	45	
1-Jährige				38	50	41	44	31	38	36	44	52	42	41	47	43	43	44	44	44	45	45	45	46	46	47	
2-Jährige				53	36	49	45	44	30	43	39	48	54	43	48	49	45	46	46	47	47	47	48	48	48	49	
3-Jährige				36	52	36	48	41	43	34	42	42	50	56	49	50	52	48	48	49	49	49	50	50	51	51	
4-Jährige				49	39	51	32	50	39	43	39	44	44	51	62	52	53	54	50	51	51	52	52	52	53	54	
KG 1				44	42	48	40	50	40	41	45	45	44	43	54	62	52	53	55	51	51	52	52	52	53	53	
KG 2				45	48	50	54	42	51	44	45	45	47	46	48	57	65	55	55	57	53	54	54	55	55	56	
PS 1				45	40	45	45	50	40	52	41	46	48	48	50	59	67	56	57	59	55	55	56	56	57	57	
PS 2				43	48	40	45	47	51	48	51	51	42	48	51	50	51	60	69	58	59	61	57	57	58	58	
PS 3				56	43	49	40	44	48	52	49	52	43	50	53	52	53	62	71	60	61	63	59	59	60	60	
PS 4				43	54	45	49	45	42	49	54	50	53	46	52	54	53	54	64	73	61	62	64	60	60	61	
PS 5				43	42	53	45	48	43	44	49	54	50	54	46	52	54	53	55	64	73	62	63	64	60	61	
PS 6				47	39	43	53	44	47	43	44	49	55	50	54	46	52	54	53	55	64	74	62	63	65	61	
Total pro Stufe	Vor-KG	0	0	225	213	216	198	199	184	189	205	226	230	231	247	235	234	234	230	233	235	236	238	240	242	243	246
	Kindergarten			89	90	98	94	92	91	85	90	91	89	102	119	117	108	110	108	104	106	106	107	108	108	109	
	Unterstufe			144	131	134	130	141	139	152	141	140	139	149	153	162	180	187	186	178	177	175	172	173	175	175	
	Mittelstufe			133	135	141	147	137	132	136	147	153	158	150	152	152	159	161	172	192	198	198	189	187	185	183	
	Primarstufe			277	266	275	277	278	271	288	288	293	297	299	305	314	339	348	358	370	375	373	361	360	360	358	
	Sekundarstufe																										
	Total			366	356	373	371	370	362	373	378	384	386	401	424	431	447	458	466	474	481	479	468	468	468	467	

Total Schüler:innen			366	356	373	371	370	362	373	378				447							481						467
Mittelstufe			133	135	141	147	137	132	136	147				159							198						183
Unterstufe			144	131	134	130	141	139	152	141				180							177						175
Kindergarten			89	90	98	94	92	91	85	90				108							106						109



Eckdaten.ch

Quelle: Bachenbülach (EK), Bachenbülach (Schulstatistik), Bachenbülach (Stat. Amt KTZH), ECKDATEN Prognose SJ 2021/22

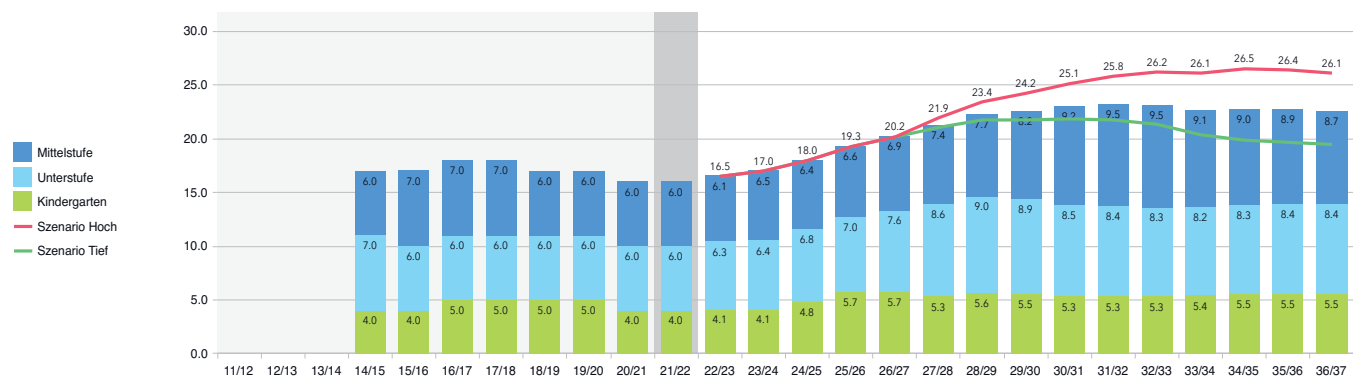
Die Prognosegenauigkeit ist stark abhängig von den definierten Prognoseinputs, der effektiven Bevölkerungsentwicklung, der Schüler:innenzuteilungspraxis und der Klassenbildung. Es sind Schwankungen von rund ± 10% bei den Schüler:innenzahlen respektive bei den Klassenzahlen möglich.

3.2 Schule Bachenbülach, Prognose Anzahl Klassen KG und PS

Bachenbülach - Anzahl Klassen

		Bisherige Entwicklung										Heute	Prognose															
		11/12	12/13	13/14	14/15	15/16	16/17	17/18	18/19	19/20	20/21	21/22	22/23	23/24	24/25	25/26	26/27	27/28	28/29	29/30	30/31	31/32	32/33	33/34	34/35	35/36	36/37	
Stufen	KG 1				2.0	2.0	2.0	2.0	3.0	2.0	2.0	2.0	2.0	2.0	2.5	3.0	2.5	2.6	2.8	2.6	2.6	2.6	2.6	2.6	2.7	2.7	2.7	
	KG 2				2.0	2.0	3.0	3.0	2.0	3.0	2.0	2.0	2.1	2.1	2.3	2.7	3.2	2.7	2.8	2.9	2.7	2.7	2.7	2.8	2.8	2.8	2.8	
	PS 1				2.0	2.0	2.0	2.0	2.0	2.0	2.0	2.0	2.1	2.2	2.2	2.3	2.8	3.2	2.7	2.7	2.8	2.6	2.6	2.7	2.7	2.7	2.7	
	PS 2				2.0	2.0	2.0	2.0	2.0	2.0	2.0	2.0	2.1	2.4	2.5	2.4	2.5	2.9	3.3	2.8	2.8	2.9	2.7	2.7	2.8	2.8	2.8	
	PS 3				3.0	2.0	2.0	2.0	2.0	2.0	2.0	2.0	2.1	1.8	2.1	2.3	2.3	2.5	3.0	3.4	2.9	2.9	3.0	2.8	2.8	2.9	2.9	
	PS 4				2.0	3.0	2.0	2.0	2.0	2.0	2.0	2.0	2.1	2.3	2.0	2.3	2.5	2.5	2.6	3.1	3.5	2.9	3.0	3.1	2.9	2.9	2.9	
	PS 5				2.0	2.0	3.0	2.0	2.0	2.0	2.0	2.0	1.9	2.2	1.9	2.3	2.5	2.5	2.6	3.1	3.5	3.0	3.0	3.1	2.9	2.9		
	PS 6				2.0	2.0	2.0	3.0	2.0	2.0	2.0	2.0	2.3	2.2	2.4	2.1	2.4	2.6	2.5	2.6	3.1	3.5	3.0	3.0	3.1	2.9	2.9	
Total pro Stufe	Kindergarten				4.0	4.0	5.0	5.0	5.0	5.0	4.0	4.1	4.1	4.8	5.7	5.7	5.3	5.6	5.5	5.3	5.3	5.3	5.4	5.5	5.5	5.5		
	Unterstufe				7.0	6.0	6.0	6.0	6.0	6.0	6.0	6.3	6.4	6.8	7.0	7.6	8.6	9.0	8.9	8.5	8.4	8.3	8.2	8.3	8.4	8.4		
	Mittelstufe				6.0	7.0	7.0	7.0	6.0	6.0	6.0	6.1	6.5	6.4	6.6	6.9	7.4	7.7	8.2	9.2	9.5	9.5	9.1	9.0	8.9	8.7		
	Primarstufe				13.0	13.0	13.0	13.0	12.0	12.0	12.0	12.4	12.9	13.2	13.6	14.5	16.0	16.7	17.1	17.9	17.9	17.8	17.3	17.3	17.3	17.1		
	Sekundarstufe																											
	Total				17.0	17.0	18.0	18.0	17.0	16.0	16.0	16.5	17.0	18.0	19.3	20.2	21.3	22.3	22.6	23.0	23.2	23.1	22.7	22.8	22.8	22.6		
Szenario Tief	Kindergarten										4.0	4.1	4.1	4.8	5.7	5.7	5.1	5.0	4.9	4.7	4.7	4.7	4.7	4.7	4.7	4.7		
	Unterstufe										6.0	6.3	6.4	6.8	7.0	7.6	8.6	9.0	8.6	7.9	7.5	7.4	7.2	7.2	7.2			
	Mittelstufe										6.0	6.1	6.5	6.4	6.6	6.9	7.4	7.7	8.2	9.2	9.5	9.2	8.5	8.0	7.8			
	Total Klassen										16.0	16.5	17.0	18.0	19.3	20.2	21.1	21.7	21.7	21.8	21.7	21.3	20.4	19.9	19.7			
Szenario Hoch	Kindergarten										4.0	4.1	4.1	4.8	5.7	5.7	5.9	6.7	6.5	6.3	6.3	6.3	6.3	6.3	6.3			
	Unterstufe										6.0	6.3	6.4	6.8	7.0	7.6	8.6	9.0	9.5	9.6	10.0	9.8	9.6	9.6	9.6			
	Mittelstufe										6.0	6.1	6.5	6.4	6.6	6.9	7.4	7.7	8.2	9.2	9.5	10.1	10.2	10.6	10.5			
	Total Klassen										16.0	16.5	17.0	18.0	19.3	20.2	21.9	23.4	24.2	25.1	25.8	26.2	26.1	26.5	26.4			

Total Regelklassen	17.0	17.0	18.0	18.0	17.0	17.0	16.0	16.0	21.3	23.2	22.6
Mittelstufe	6.0	7.0	7.0	7.0	6.0	6.0	6.0	6.0	7.4	9.5	8.7
Unterstufe	7.0	6.0	6.0	6.0	6.0	6.0	6.0	6.0	8.6	8.4	8.4
Kindergarten	4.0	4.0	5.0	5.0	5.0	5.0	4.0	4.0	5.3	5.3	5.5



Eckdaten.ch

Quelle: Bachenbülach (Schulstatistik), ECKDATEN Prognose SJ 2021/22

4 Inputdaten Prognose SJ 2021/22

Grundlagendaten für die Prognose 2021/22

Die Prognose 2021/22 basiert einerseits auf der Prognose aus dem Jahr 2019. Andererseits wurden alle Daten aktualisiert, die Inputgrössen analysiert und angepasst und die Raumbbeobachtung aufgrund der neuen Datenlage neu beurteilt. Es dienen die Angaben der Schule und des Bauamts Bachenbülach, die eigene Raumbbeobachtung sowie Daten des Statistischen Amtes Kanton Zürich und des Bundesamts für Statistik (BFS). Das Gemeindegebiet Bachenbülach wird als eine Prognoseeinheit behandelt.

- Schuldaten: Schulstatistik Bachenbülach (Stichdatum: April 2022)
- Einwohner:innendaten (2014–2021): Statistisches Amt Kanton Zürich
- Wohnbaudaten: Gemeinde Bachenbülach (Prognose Bevölkerungsentwicklung), Bauamt (Stichdatum: 26.04.2022)
- Bevölkerungs- und Geburtenentwicklung 1970 bis 2020: Bundesamt für Statistik (BFS)
- Raumbbeobachtung: Eckdaten (www.eckdaten.ch, laufend)

Prognoseinputs für die Prognose 2021/22

In Ergänzung zu den Grundlagendaten wurden folgende Prognoseinputs analysiert und wo nötig angepasst. Diese Prognoseinputs werden in der Folge erläutert.

- 0-Jährige und Geburtenentwicklung
- Klassengrössen
- Zu-Wegzug
- Regelklassenquote
(Verteilung Oberstufe)
- Wohnbautätigkeit – Wohnbauprojekte

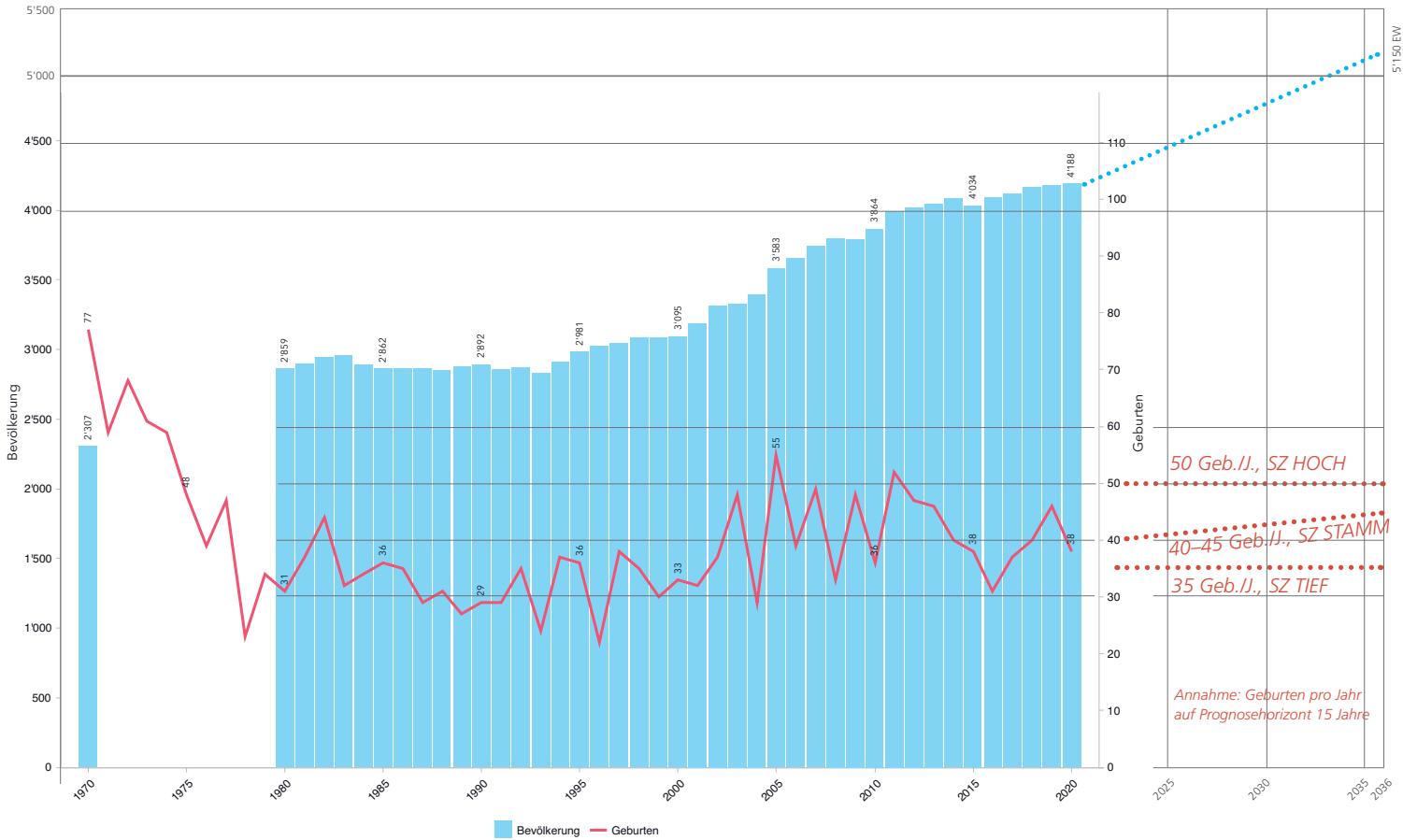
4.1 0-Jährige und Geburtenentwicklung

	Schule Bachenbülach
Input 0-Jährige für Prognose aktuelles Schuljahr	40
Szenario Hoch	50
Stammprognose	40 – 45
Szenario Tief	35

In der Stammprognose wird analog der Prognose 2019/20 eine moderate dynamische Entwicklung der Geburtenzahl von 40 bis 45 innert 15 Jahren prognostiziert. Da die Geburtenentwicklung in Bachenbülach seit 1980 bei Betrachtung einer geglätteten Kurve bei durchschnittlich rund 35 Geburten lag, nehmen wir neben der dynamischen Stammprognose eine statische untere Geburtenkurve von 35 (Szenario tief) und eine statische obere Geburtenkurve von 50 (Szenario hoch) an.

Bevölkerung und Geburten Bachenbülach:

Annahme Geburtenentwicklung mit den drei Szenarien Stammprognose, Hoch und Tief



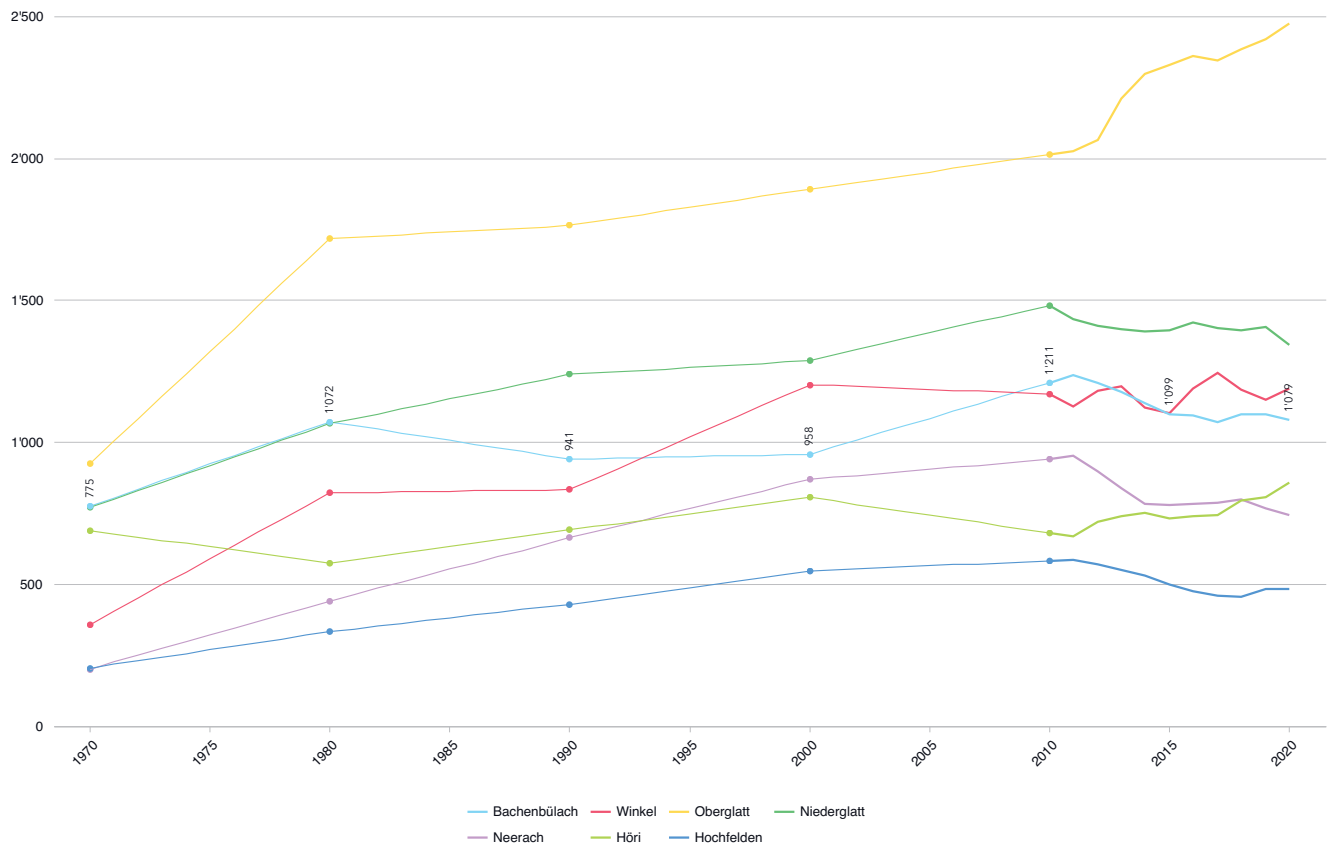
Eckdaten.ch Quelle: BFS (STATPOP ESPOP), BFS (ESPOP), BFS (VZ), BFS (BEVNAT), BFS (STATPOP)

Entwicklung der 0-15-Jährigen in Bachenbülach

Stufen	Bisherige Entwicklung										Heute
	11/12	12/13	13/14	14/15	15/16	16/17	17/18	18/19	19/20	20/21	21/22
0-Jährige			49	36	39	29	33	34	33	41	34
1-Jährige			38	50	41	44	31	38	36	44	52
2-Jährige			53	36	49	45	44	30	43	39	48
3-Jährige			36	52	36	48	41	43	34	42	42
4-Jährige			49	39	51	32	50	39	43	39	44
KG 1			45	46	41	51	32	51	41	41	42
KG 2			44	47	44	44	50	35	55	45	44
PS 1			43	42	47	43	46	50	38	56	46
PS 2			52	46	45	49	44	45	51	43	57
PS 3			39	50	46	45	51	46	47	53	48
PS 4			55	40	48	49	47	50	46	48	50
PS 5			50	54	37	47	49	45	48	47	48
PS 6			37	49	55	37	47	52	47	50	47
13			43	35	47	51	41	47	51	49	51
14			34	43	34	48	51	40	48	50	49
15			42	34	45	34	47	48	41	48	52

Eckdaten.ch Quelle: Bachenbülach (EK), Bachenbülach (Stat. Amt KTZH), ECKDATEN Prognose SJ 2021/22

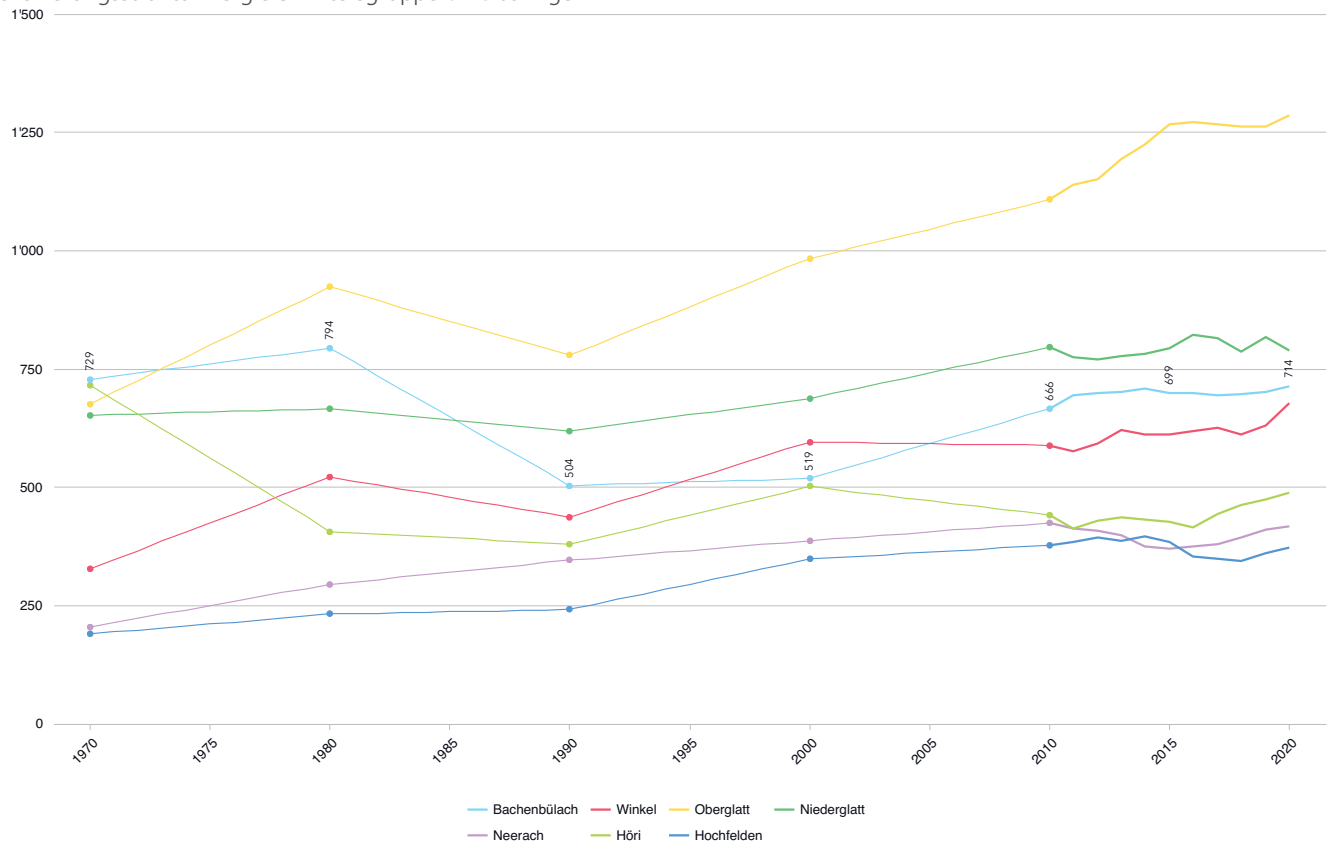
Bevölkerungsstruktur Vergleich Altersgruppe 26-45-Jährige



Eckdaten.ch

Quelle: BFS (VZ), BFS (STATPOP)

Bevölkerungsstruktur Vergleich Altersgruppe 0-15-Jährige



Eckdaten.ch

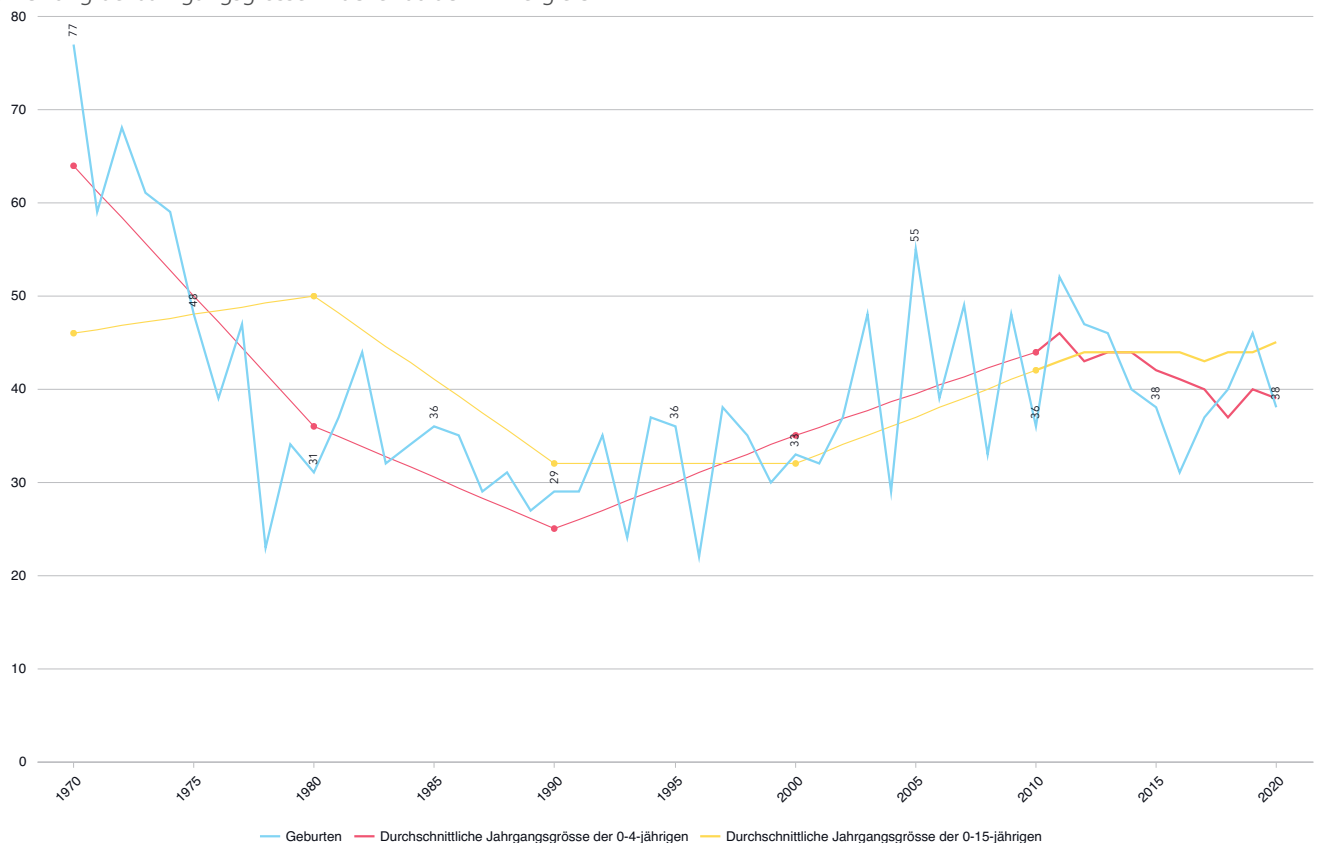
Quelle: BFS (VZ), BFS (STATPOP)

4.2 Zu-Wegzug im Wohnbaubestand

Der Zu-Wegzug wird anhand der Beobachtung der Bevölkerungsentwicklung 0-15-Jährige eruiert. Analysiert wird die Veränderung der Jahrgangszahlen in Bezug zu den Vorjahren unter Abzug des Zuzugs aus der Wohnbautätigkeit. Die Raumbesichtigung zeigt für die Gemeinde Bachenbülach einen differenzierten Zu- und Wegzug bei Vorschul- und Kindergartenkindern sowie in der Primarstufe. Die Zahlen werden pro Stufe gemittelt. Es scheint, als hätte sich Bachenbülach in den letzten zehn Jahren tendenziell von einer Wegzugsgemeinde (1995–2010) zu einer Zuzugsgemeinde von 0-15-Jährigen entwickelt. Der Zu-Wegzug bezieht sich nur auf den Wohnungsbestand. Der Zuzug von Kindern in Neuüberbauungen wird separat behandelt (Kap. Wohnbautätigkeit - Wohnbauprojekte).

	Schule Bachenbülach
1-Jährige	+2.4%
2-Jährige	
3-Jährige	
4-Jährige	
KG1	+3.0%
KG2	
PS 1	+2.4%
PS 2	
PS 3	
PS 4	+0.5%
PS 5	
PS 6	

Entwicklung der Jahrgangsgrößen Bachenbülach im Vergleich



4.3 Klassengrössen

Bestehende Regelklassengrössen Schuljahr 2021/22

	Schule Bachenbülach
KG1	22 SuS/Kl.
KG2	22 SuS/Kl.
PS 1	20 SuS/Kl.
PS 2	25 SuS/Kl.
PS 3	24 SuS/Kl.
PS 4	27 SuS/Kl.
PS 5	24 SuS/Kl.
PS 6	22 SuS/Kl.

Zielwerte Regelklassengrössen

Die Annahmen betreffend Klassengrössen für Kindergarten und Primarschule basieren auf den kantonalen Vorgaben und auf den aktuellen Klassengrössen. Die bestehenden Klassengrössen im Schuljahr 2021/22 sind aufgrund der schwankenden Jahrgangsgrössen und des eher kleinen Schulstandorts je nach Jahrgang unterschiedlich gross.

Der Treppeneffekt (Regelklassenbildung) bedingt Spielraum zu den kantonalen Vorgaben der maximalen Klassengrösse. Deshalb werden im Schulalltag – sofern von der Klassenbildung her möglich – nicht die maximal vorgegebene Klassengrösse geführt. Aufgrund des eher kleinen Schulstandorts Bachenbülach (Herausforderung Klassenbildung) sowie Zu- und Wegzügen während dem Schuljahr sind Spielräume notwendig. In der Prognoserechnung werden die aktuellen Klassengrössen über einen Zeithorizont von 6 Schuljahren auf die Zielwerte, welche als realistische Durchschnitte betrachtet werden, angepasst.

Klassengrösse (Ziel) nach PE/Jahrgang	Schule Bachenbülach
KG1	20 SuS/Kl.
KG2	
PS 1	21 SuS/Kl.
PS 2	
PS 3	
PS 4	
PS 5	
PS 6	

Kanton Zürich Maximale Klassengrösse		Einklassig	Mehrklassig
<i>Volksschulverordnung: §21 -> Klassengrösse §22 -> Massnahmen bei Überschreitung der Klassen- grösse gemäss § 21 während längerer Zeit um mehr als drei Schülerinnen und Schüler</i>	KG		21 SuS/Kl.
	PS	25 SuS/Kl.	21 SuS/Kl.

4.5 Regelklassenquote

	Schule Bachenbülach
KG1	96%
KG2	96%
PS 1	96%
PS 2	
PS 3	
PS 4	97%
PS 5	
PS 6	

Die Regelklassenquote gibt den Prozentsatz der Schüler:innen an, welche den Unterricht in einer Regelklasse der öffentlichen Schule Bachenbülach besuchen. Der fehlende Prozentsatz (gegenüber 100%) sind in Bachenbülach wohnhafte 4–12-Jährige, welche eine Privatschule oder eine externe Sonderschule besuchen. Die Berechnung der Regelklassenquote basiert auf den Angaben der Schulverwaltung Bachenbülach.

4.4 Verteilung Oberstufe

Alle Schüler:innen aus der Gemeinde Bachenbülach werden nach der 6. Primarklasse der Sekundarschule Bülach zugeteilt oder treten ins Langzeitgymnasium ein. Die Betrachtung Schüler:innen Bachenbülach in der Oberstufe ist nicht Teil des Auftrags.

4.6 Wohnbautätigkeit

Die Wohnbautätigkeit der Gemeinde Bachenbülach für die nächsten drei Schuljahre wurde anhand der Daten des Bauamts ermittelt. Für die erwartete mittelfristige Bautätigkeit stützt sich die vorliegende Prognose in Absprache mit Schule und Gemeinde Bachenbülach auf die prognostizierte Bevölkerungsentwicklung der Gemeinde Bülach, welche von einer Bevölkerungszahl 2036 von 5'150 Einwohner:innen ausgeht.

Die Bautätigkeit in der Gemeinde Bachenbülach entwickelt sich seit 1970 in Phasen von tiefer Bautätigkeit gefolgt von Phasen mit höherer Bautätigkeit. Wir gehen aufgrund der Daten des Bauamts und der Gemeinde davon aus, dass in den nächsten drei Jahren die Bautätigkeit hoch sein wird. Danach dürfte sich die Bautätigkeit bei 25 Wohneinheiten pro Jahr einpendeln. Diese Zahl ist abgestützt auf den erwähnten Bericht zur Bevölkerungsentwicklung Gemeinde Bachenbülach. Somit ergibt sich ein prognostizierter Wohnbau von 409 Wohneinheiten innert 15 Jahren (ausgehend von rund 1900 WE per SJ 21/22), wobei 111 der insgesamt 409 Wohneinheiten innert der nächsten 3 bis 5 Jahren gebaut und bezogen werden dürften. Die Wohnbautätigkeit wird ungemindert, mit dem Wahrscheinlichkeitsfaktor 100% (effektives Eintreffen der Annahme), in die Errechnung der Prognose einbezogen.

In Bachenbülach wird mit 0.38 0–15-Jährigen pro Wohneinheit gerechnet, dies entspricht der aktuellen durchschnittlichen Wohnungsbelegung der Gemeinde. Dieser Wert ist in Bachenbülach ZH seit 2010 stabil. Der Wert wird als ausgleichender Faktor für Veränderungen im Zu-Weg-Umzugszugsverhalten, in der Familien- und Gesellschaftsform, im Wohnraumbedarf pro Person, in der Wohneigentumsform, in der Einkommens- und Vermögenssituation eingesetzt.

Pro Wohneinheit rechnen wir mit 2.23 Einwohner:innen. Dies entspricht ebenfalls der aktuellen durchschnittlichen Wohnungsbelegung der Gemeinde. Dieser Wert ist in Bachenbülach seit 2010 leicht gestiegen.

Name Bauprojekt	22/23 WE	23/24 WE	24/25 WE	25/26 WE	26/27 WE	27/28 WE	28/29 WE	29/30 WE
Püntenstrasse 18, 20, Neubau MFH	13	0	0	0	0	0	0	0
Länggenstrasse 4, 4a, Ausbau MFH, sistiert	0	0	0	0	0	0	0	0
Lachenstrasse 5, Abbruch und Neubau EFH	0	0	0	0	0	0	0	0
Eschenmosenstrasse 31, Neubau MFH	0	3	0	0	0	0	0	0
Lippen 4, Neubau MFH	0	3	0	0	0	0	0	0
Zürichstrasse 50, Neubau MFH	0	0	7	0	0	0	0	0
Gätterli 3, Abbruch und Neubau EFH	0	0	0	0	0	0	0	0
Bitziberg 5, Umbau MFH	0	0	2	0	0	0	0	0
Buchenrain 34, Abbruch und Neubau EFH	0	0	0	0	0	0	0	0
Oberglatterstrasse 1-15, Arealüberbauung	0	0	83	0	0	0	0	0
Halden 7, Abbruch und Neubau EFH	0	0	0	0	0	0	0	0
Fortschreibung	0	0	0	24	24	25	25	25
Total Gemeinde Bachenbülach	13	6	92	24	24	25	25	25

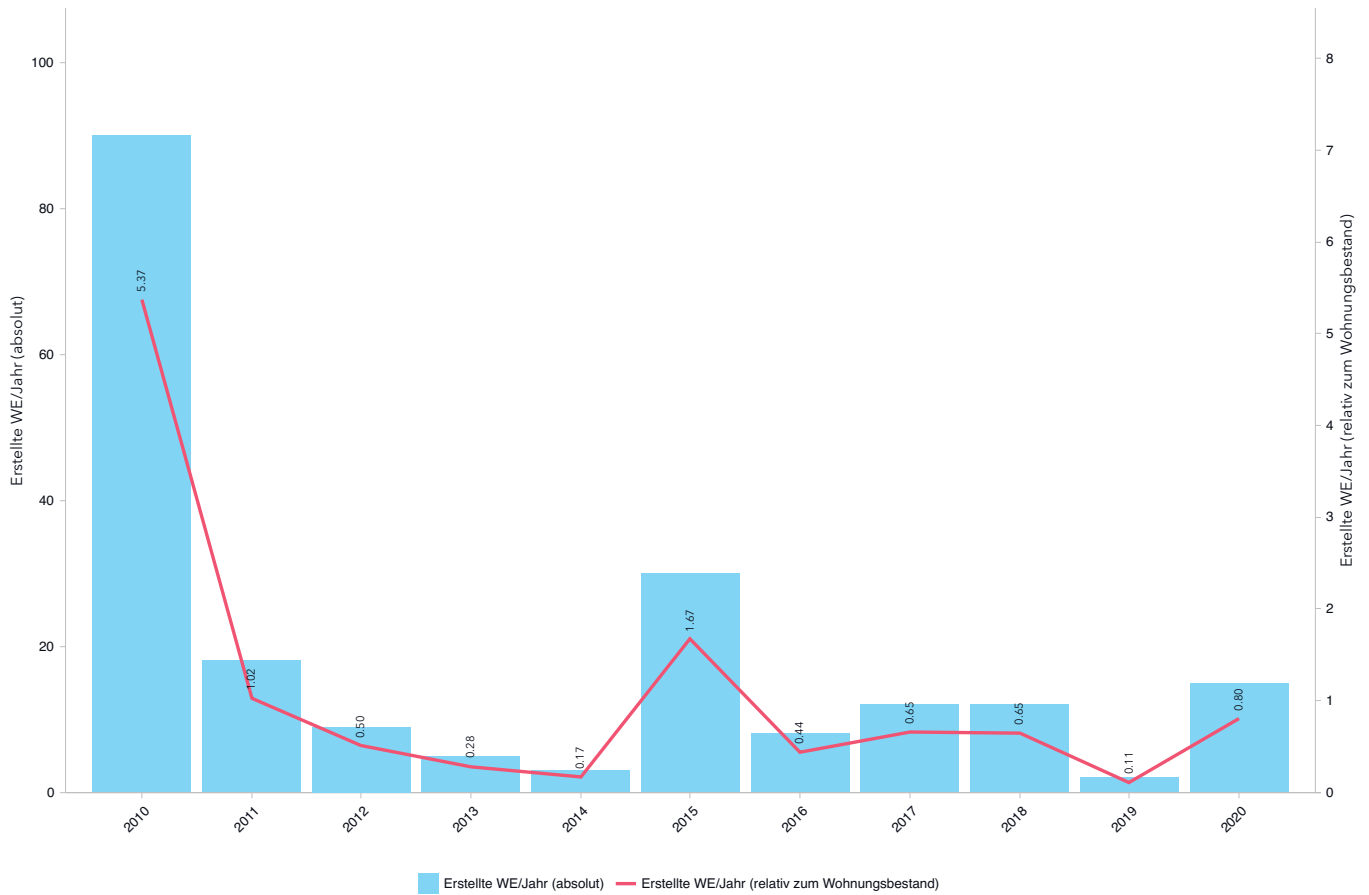
Kinder in Neuüberbauungen

Die Verteilung der Kinder in Neuüberbauungen wird differenziert zwischen Entwicklungsgebieten und Verdichtungsgebieten. Wir schätzen die Gemeinde Bachenbülach als Verdichtungsgebiet ein. In der Prognoserechnung wurden die Anzahl Kinder in Neuüberbauungen wie folgt verteilt:

Gemeinde Bachenbülach "Verdichtungsgebiet"	
0-Jährige	siehe 0-Jährige und Geburtenentwicklung
1-Jährige	15%
2-Jährige	15%
3-Jährige	15%
4-Jährige	15%
KG1	10%
KG2	10%
PS1	5%
PS2	5%
PS3	5%
PS4	5%
PS5	-
PS6	-

30/31 WE	31/32 WE	32/33 WE	33/34 WE	34/35 WE	35/36 WE	36/37 WE	Total WE	K/WE	Minde- rung.	Toal Kinder
0	0	0	0	0	0	0	13	0.38	keine	5
0	0	0	0	0	0	0	0	0.38	keine	0
0	0	0	0	0	0	0	0	0.38	keine	0
0	0	0	0	0	0	0	3	0.38	keine	1
0	0	0	0	0	0	0	3	0.38	keine	1
0	0	0	0	0	0	0	7	0.38	keine	3
0	0	0	0	0	0	0	0	0.38	keine	0
0	0	0	0	0	0	0	2	0.38	keine	1
0	0	0	0	0	0	0	0	0.38	keine	0
0	0	0	0	0	0	0	83	0.38	keine	32
0	0	0	0	0	0	0	0	0.38	keine	0
25	25	25	25	25	25	25	298	0.38	keine	113
25	25	25	25	25	25	25	409	0.38	keine	155

Wohnbautätigkeit: Erstellte Wohneinheiten pro Jahr im Vergleich zum Wohnungsbestand

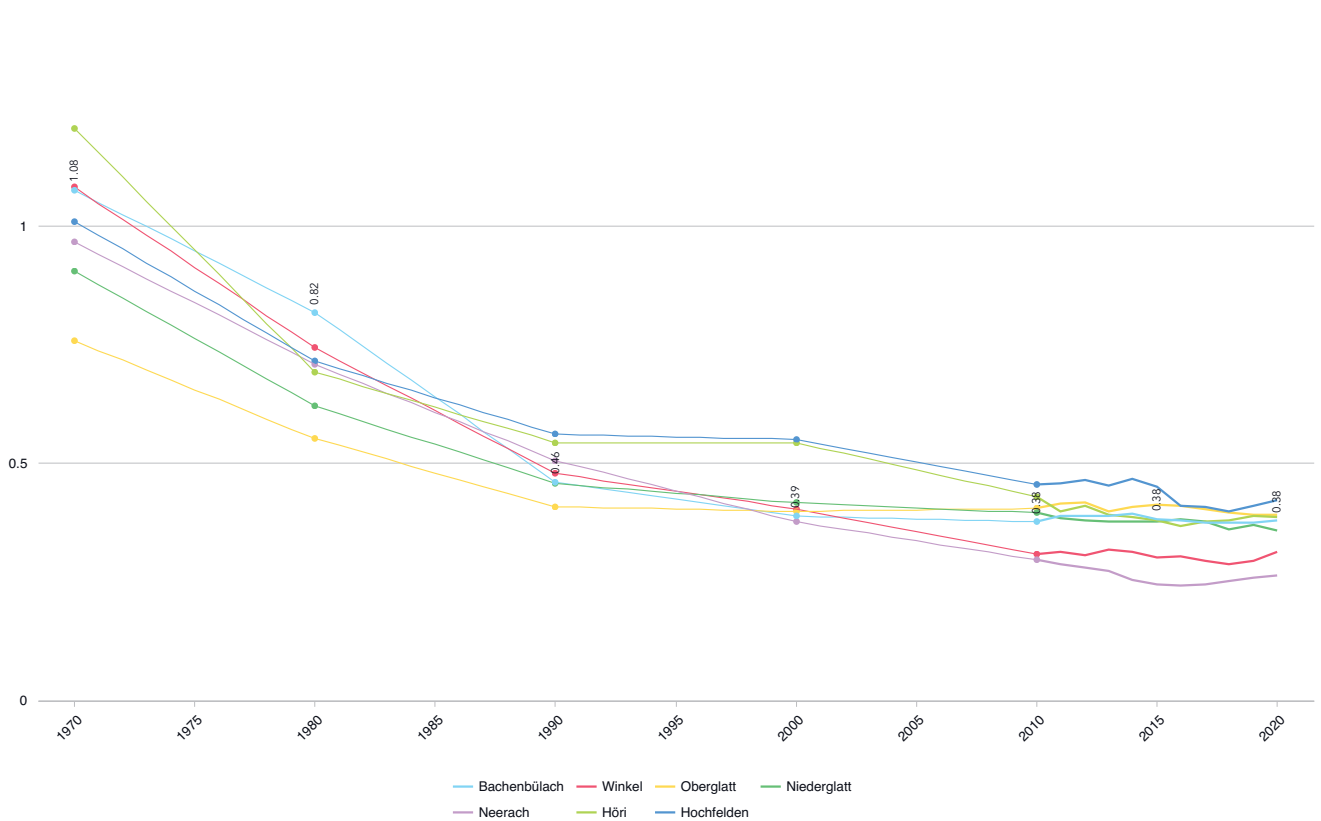


Eckdaten.ch

Quelle: BFS (GWS)

Anzahl 0-15-Jährige pro Wohneinheit

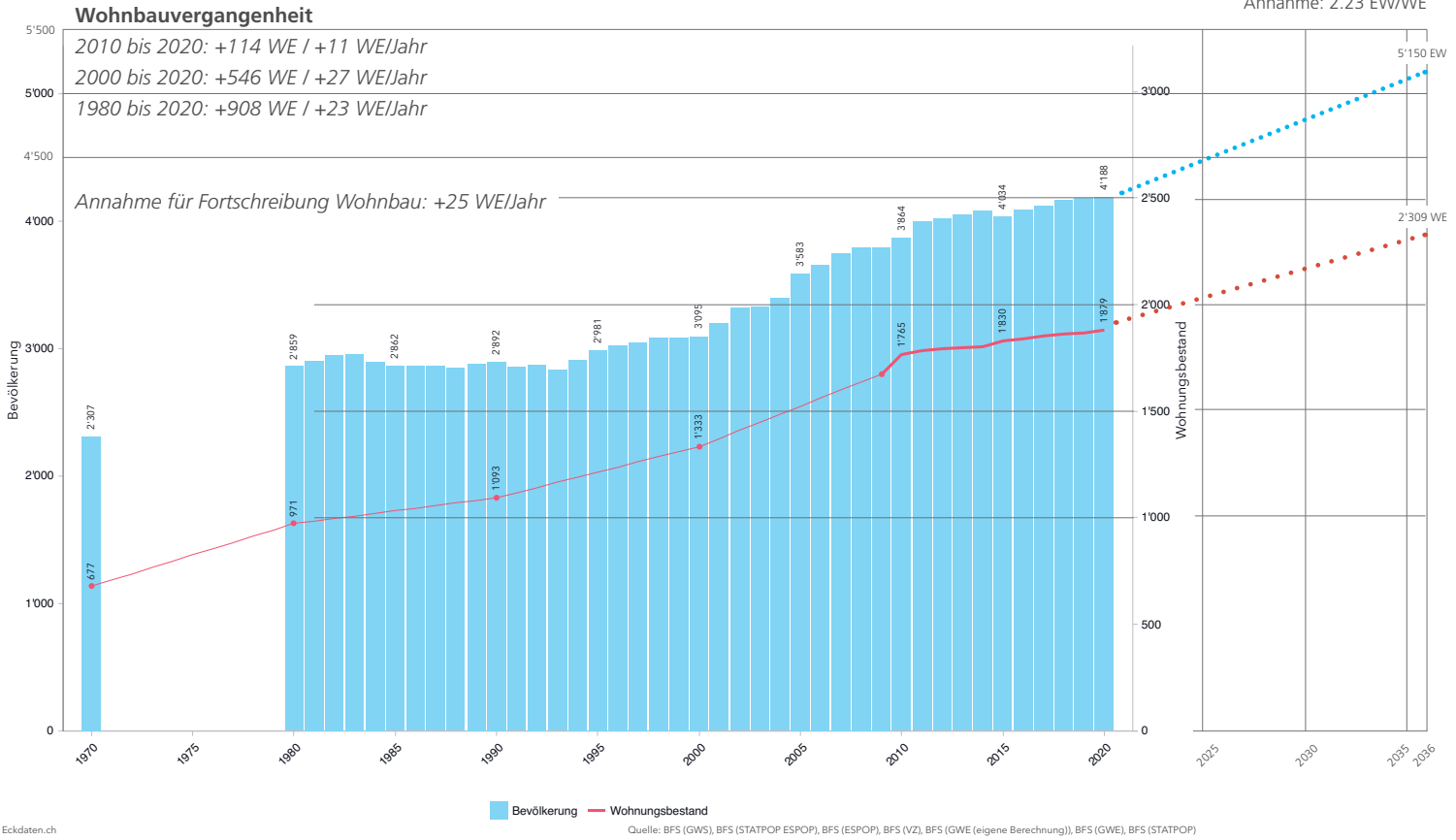
1.5



Eckdaten.ch

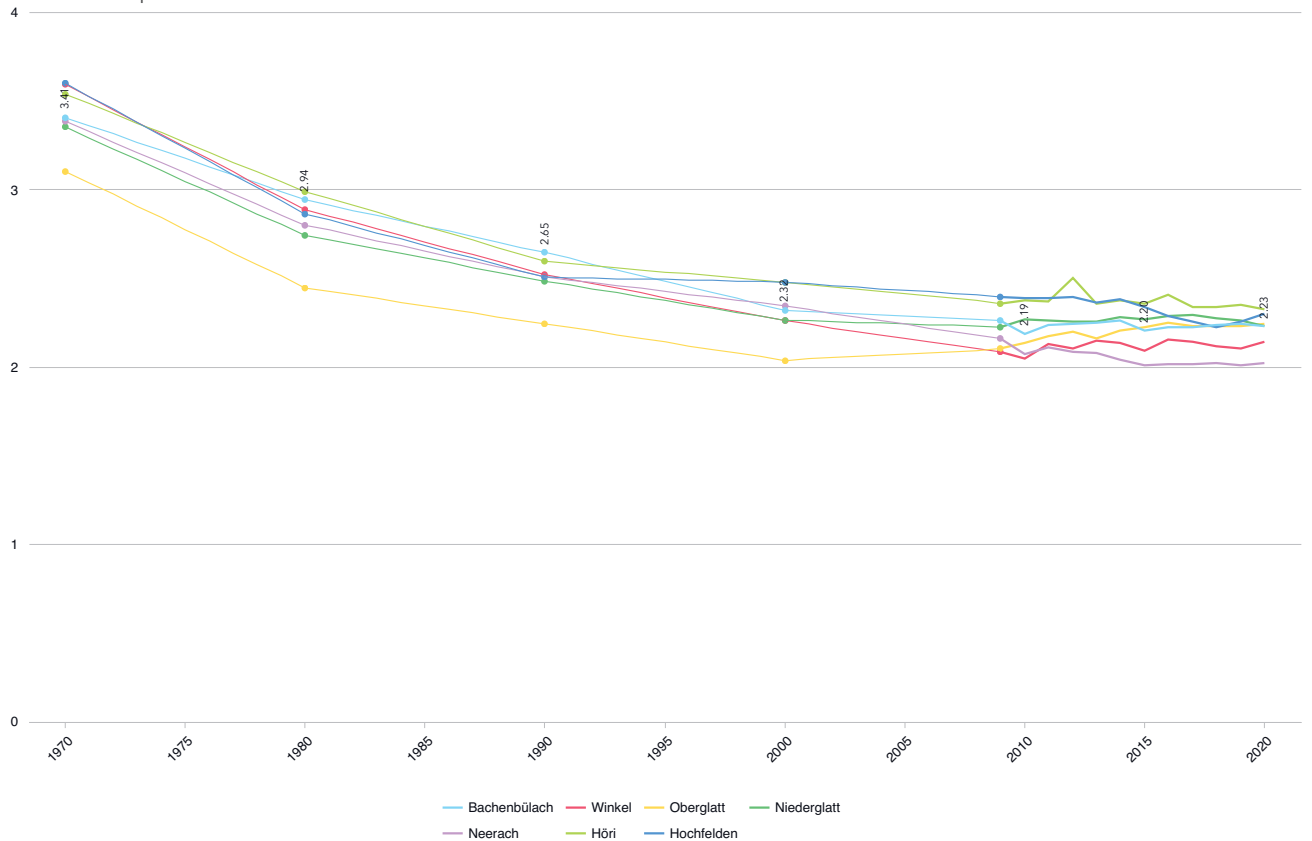
Quelle: BFS (VZ), BFS (STATPOP)

Wohnbautätigkeit Stammprognose: +409 WE / +913 EW
Annahme: 2.23 EW/WE



Eckdaten.ch

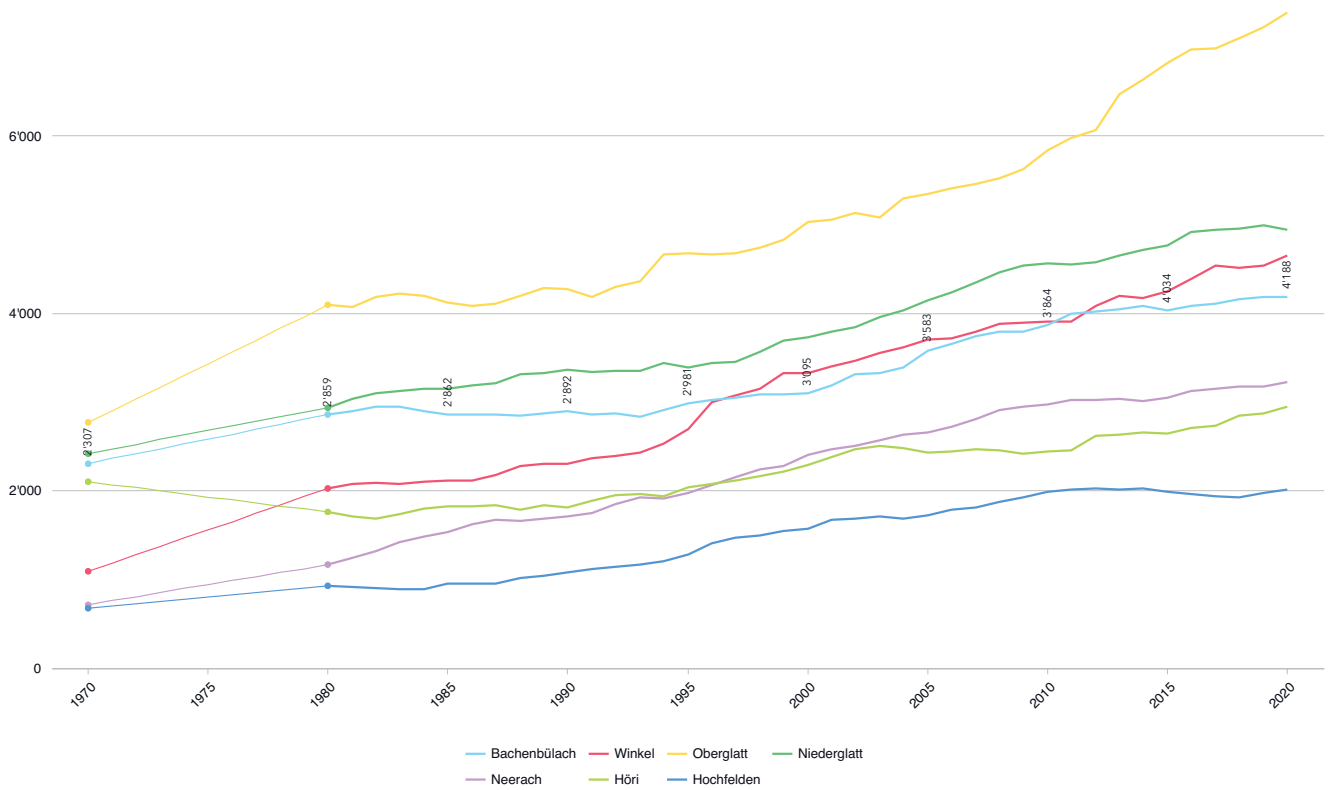
Einwohner:innen pro Wohneinheit



Eckdaten.ch

5 Raumbeobachtung

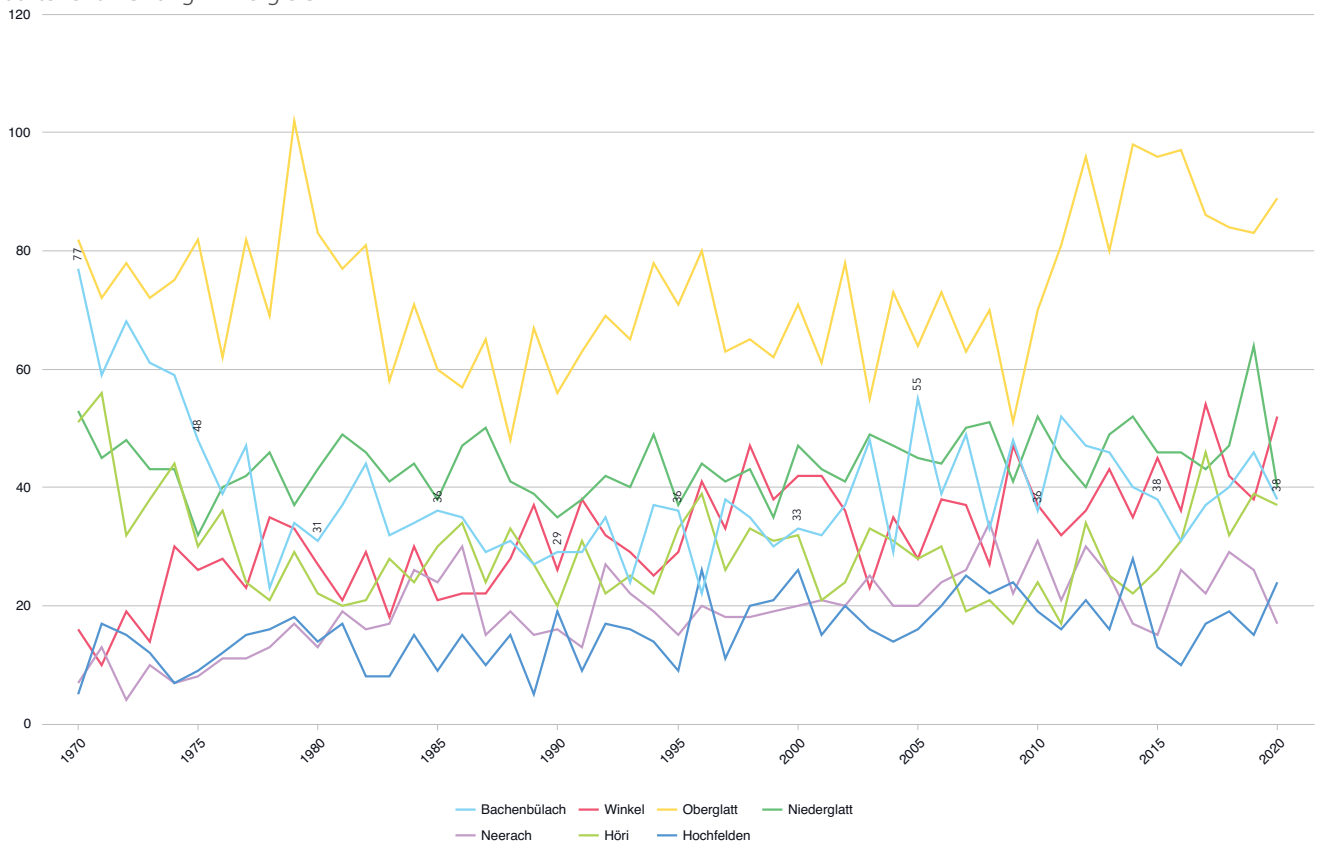
Bevölkerungsentwicklung im Vergleich



Eckdaten.ch

Quelle: BFS (STATPOP ESPOP), BFS (ESPOP), BFS (VZ), BFS (STATPOP)

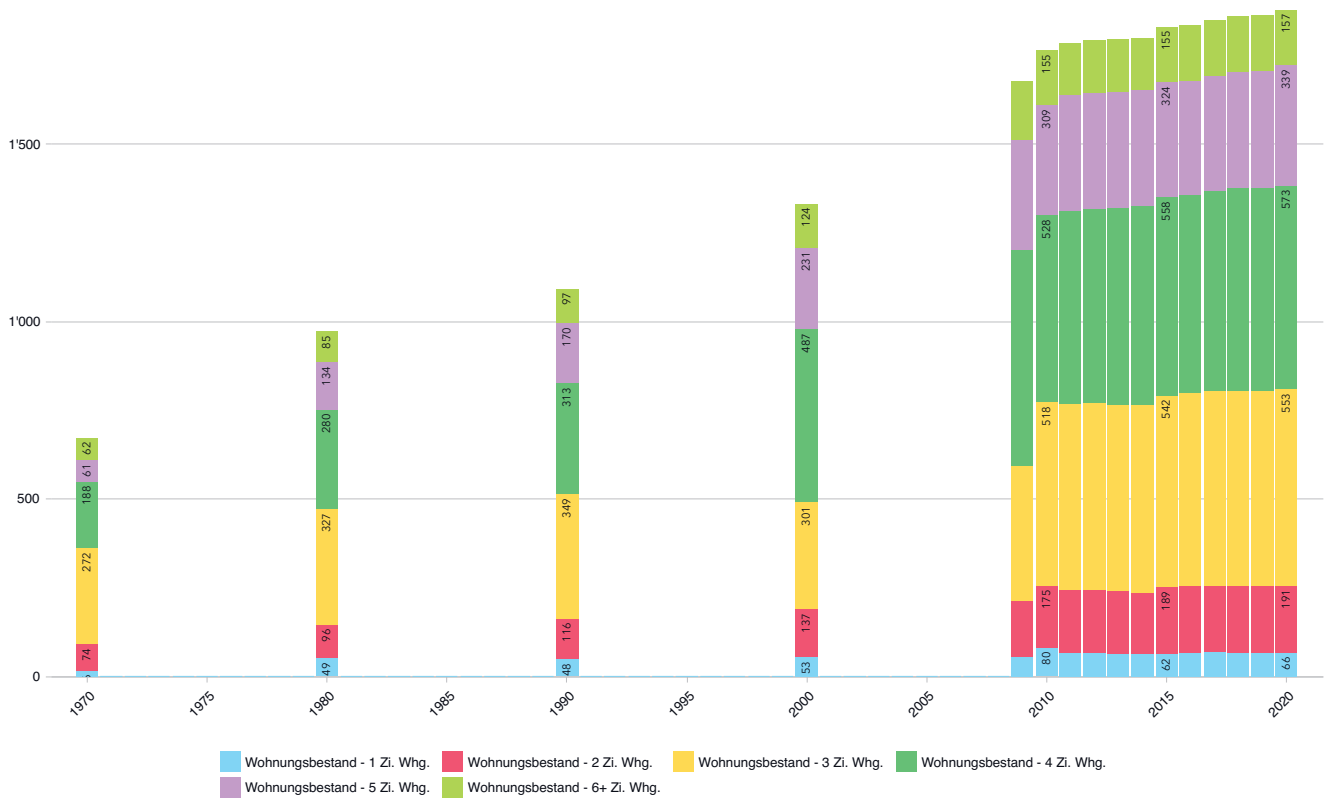
Geburtenentwicklung im Vergleich



Eckdaten.ch

Quelle: BFS (BEVNAT)

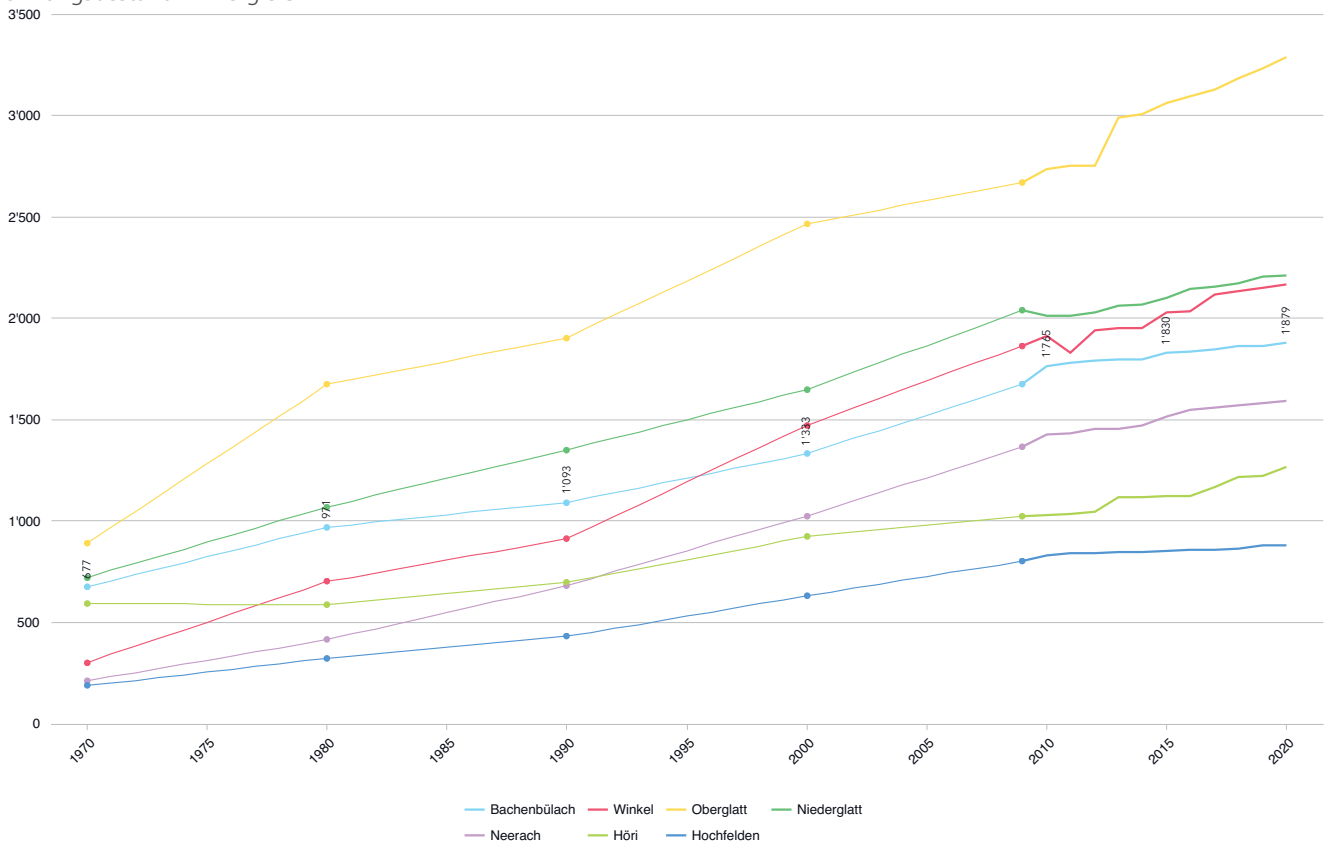
Wohnungsbestand Bachenbülach nach Grösse



Eckdaten.ch

Quelle: BFS (GWS), BFS (GWE (eigene Berechnung)), BFS (GWE)

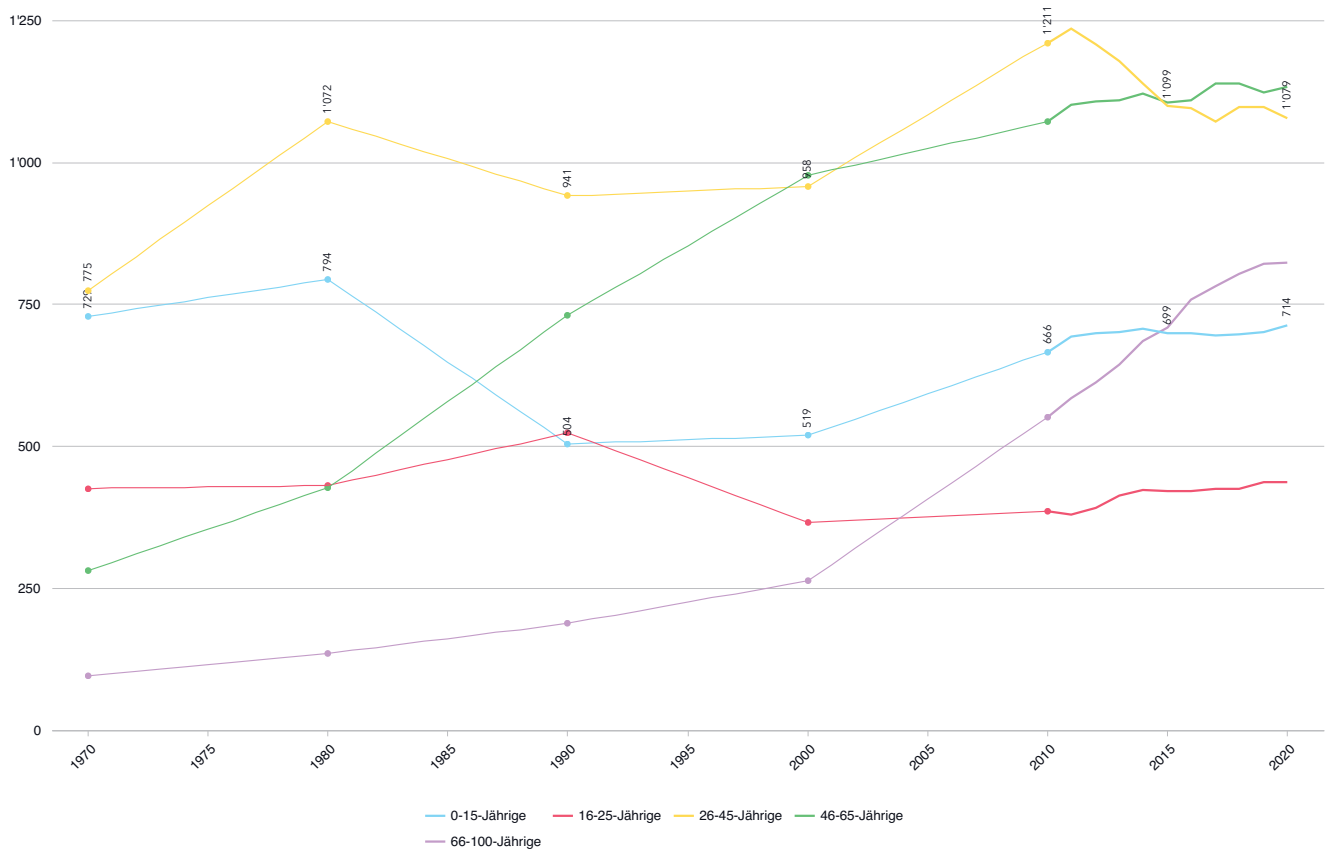
Wohnungsbestand im Vergleich



Eckdaten.ch

Quelle: BFS (GWS), BFS (GWE (eigene Berechnung)), BFS (GWE)

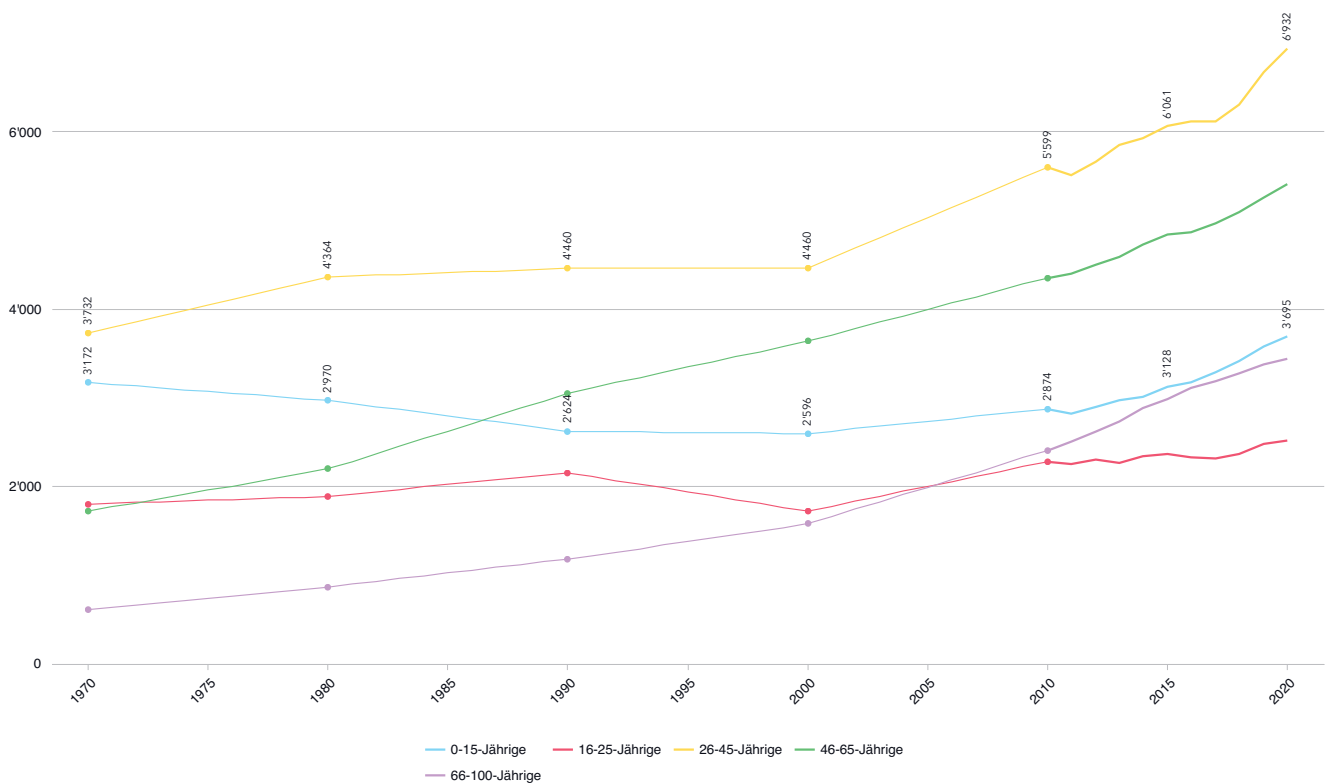
Bevölkerungsstruktur Bachenbülach nach Altersgruppen



Eckdaten.ch

Quelle: BFS (VZ), BFS (STATPOP)

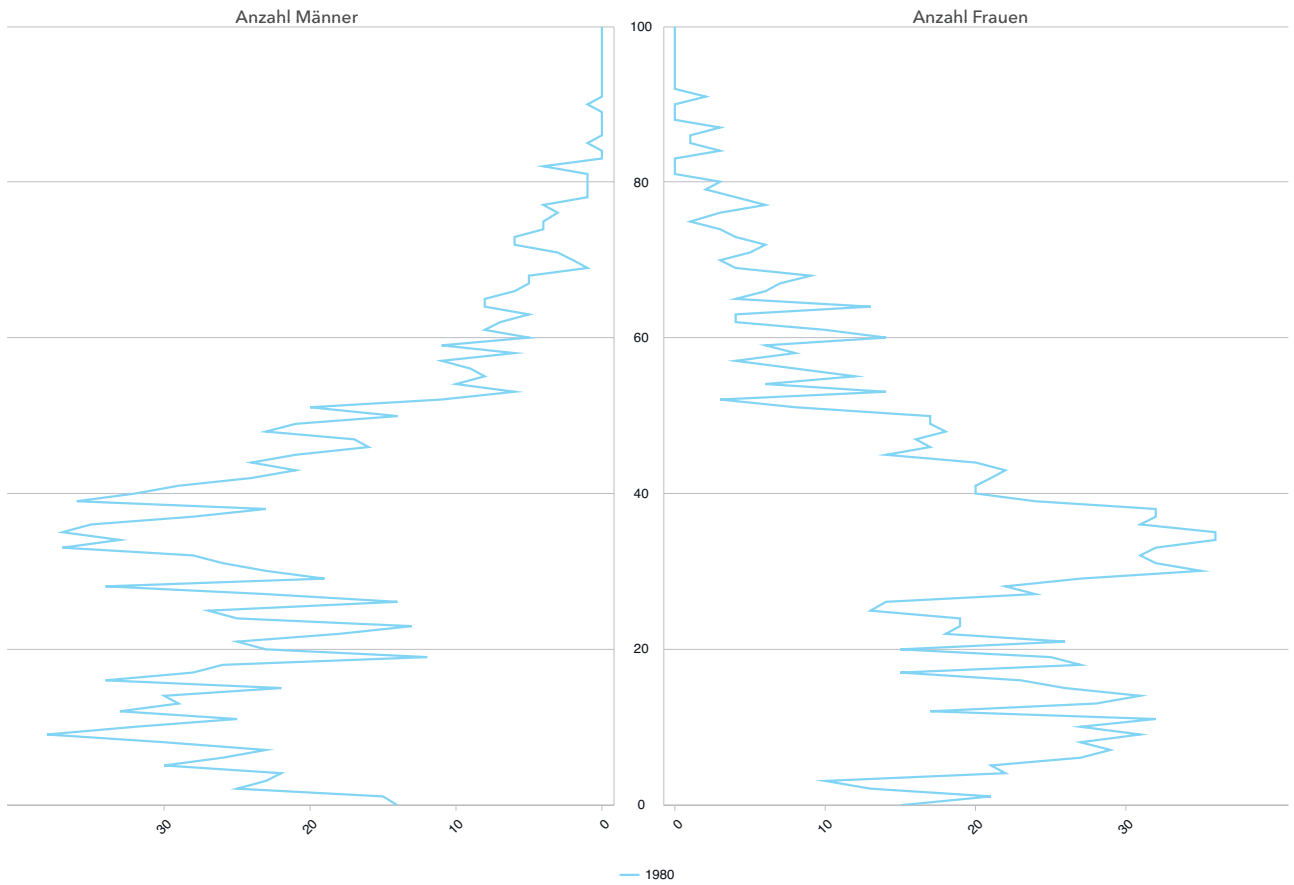
Bevölkerungsstruktur Bülach nach Altersgruppen



Eckdaten.ch

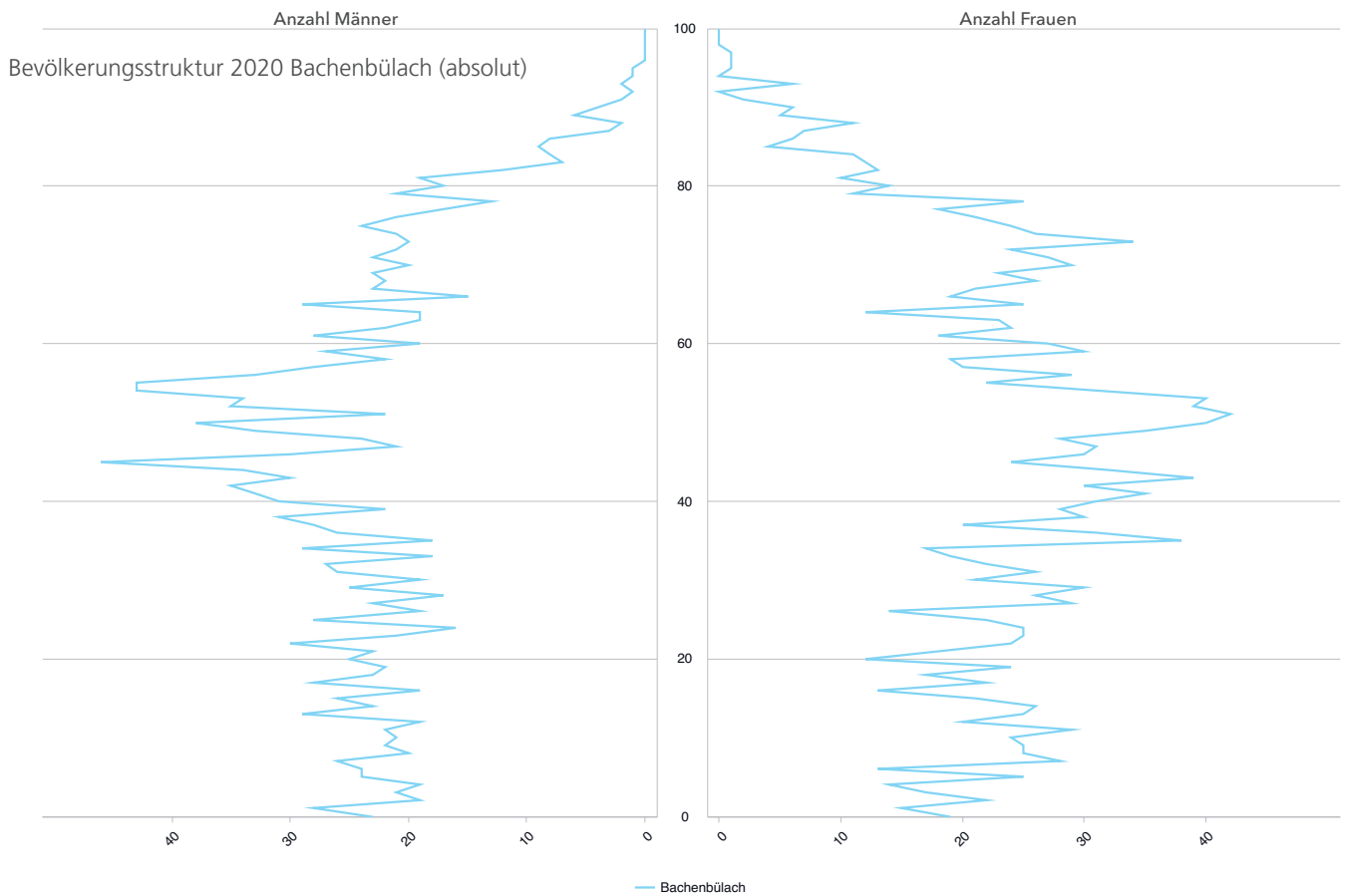
Quelle: BFS (VZ), BFS (STATPOP)

Bevölkerungsstruktur 1980 Bachenbülach (absolut)



Eckdaten.ch

Quelle: BFS (VZ)



Eckdaten.ch

Quelle: BFS (STATPOP)

6 Tagesstrukturprognose

Tagesstrukturbetrieb: Betriebsphasen

Tagesstrukturbetriebe durchlaufen ab Start/Gründung des Betriebs mehrerer Phasen der Betriebs- und Nachfrageentwicklung. Die Betriebsentwicklung und die Nachfrageentwicklung sind geprägt von gegenseitigen Abhängigkeiten untereinander und mit der Entwicklung der Schüler:innenzahlen. In der Folge und einer Grafik wird diese Entwicklung exemplarisch dargestellt und erläutert.

Beispiele von Einflüssen auf den Tagesstrukturbetrieb und die Betreuungsnachfrage:

- Steigen die Schüler:innenzahlen der Volksschule steigt auch die Tendenz zur Nachfragezunahme in den Tagesstrukturen.
- Nachwachsende und zuziehende Kinder und Erziehungsberechtigte welche sich an ein gut ausgebautes Betreuungssystem gewöhnt haben können die Nachfrage relevant beeinflussen.
- Konsolidiert sich ein Betrieb ohne wesentliche Weiterentwicklung in Angebot und Qualität verändert sich/wächst die Nachfrage weniger stark als in der Gründungsphase. Umgekehrt verhält es sich bei einer wesentlichen Weiterentwicklung des Betriebes, z.B. Angebotsausbau oder nach aussen relevanten Betriebsoptimierungen, die Nachfrage steigt stärker.
- Steigen die Betreuungsquoten über 50%, sind die betreuten Kinder in der Mehrheit, kann dies einen weiteren starken Nachfrageschub auslösen. Wird der Tagesstrukturbetrieb wesentlich neu ausgerichtet z.B. Neustrukturierung in Tagesschule, kann auch dies einen wesentlichen Anstieg der Nachfrage auslösen.

Standortbestimmung der Bachenbülacher "Tagesstrukturen" (aktuelle Nachfrage) und drei Tagesstrukturprognosen

Die Betreuung der Gemeinde Bachenbülach befindet sich aktuell in der Phase "Betrieb/Konsolidierung 1". Die Betreuungsnachfrage steigt jährlich kontinuierlich leicht an, die Betreuungsnachfragequoten variieren je nach Schulstufe, sie liegen bei 15-20% für den meistbelegten Mittag und bei 0-9% für den meistbelegten Nachmittag. Die Tagesstrukturprognose "Basisprognose" **(B)** rechnet mit der Entwicklung der Schüler:innenzahlen gemäss Prognose und mit stabiler Betreuungsnachfragequote bis SJ 2036/37.

-> Dieses Nachfragewachstum kann in der Regel mit einer Umsetzung der Mehrfachnutzung von Schulraum für die Betreuung (Aufenthalt und Spiele) räumlich angedeckt werden (Bedarf an Massnahmen bei Betriebsorganisation, Verpflegungssystem und Raumnutzung).

Die Betreuung steht jedoch vor einem nächsten Entwicklungsschritt. Die Prognose "Zunahme der Nachfrage" **(Z)** simuliert die Betreuungsnachfragequote 28-32% für den meistbelegten Mittag und 4-14% für den meistbelegten Nachmittag. Wir rechnen in diesem Fall mit einer Zunahme der Nachfrage bis SJ 2036/37 von 63 auf 127 Betreuungsplätze am meistbelegten Mittag). Wenn die Nachfrage tatsächlich in diesem Mass zunimmt, rückt die Betriebswende 1 in den Fokus, der Betrieb ist weiterzuentwickeln. Die folgenden drei Aspekte sollen dabei in betrieblicher Sicht optimiert werden um einen effizienten Betrieb gewährleisten zu können.

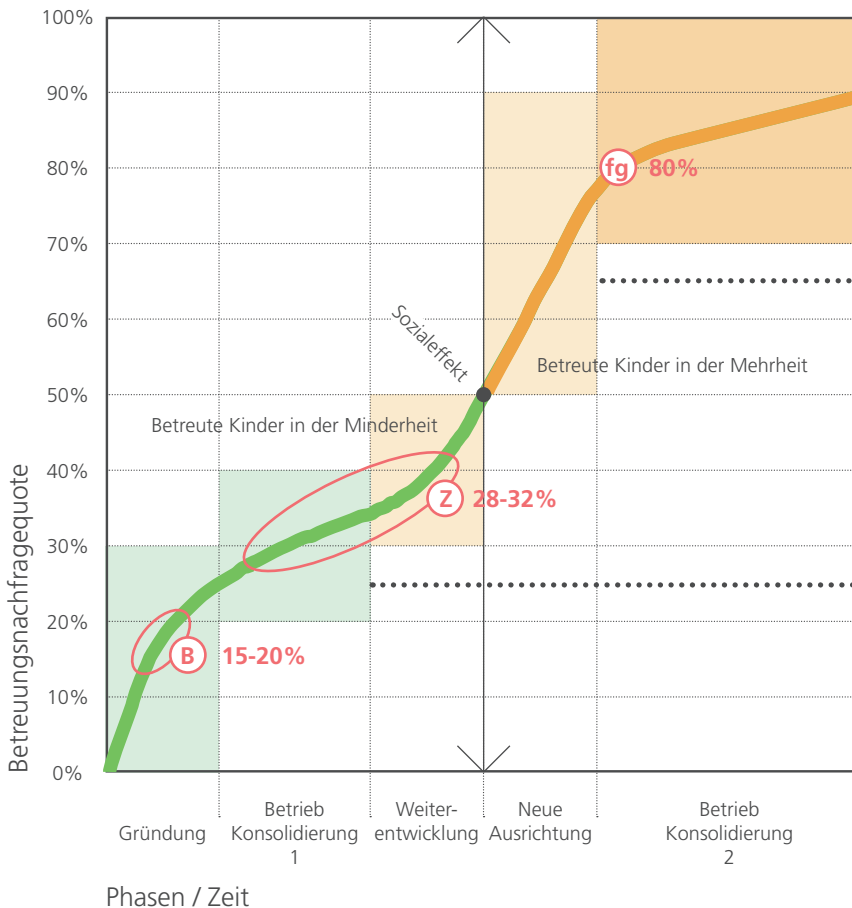
- Koordinierter Betrieb Schule und Tagesstrukturen
- Verpflegung mit Open-Restaurant, gestaffelte Mahlzeiten
- Ausbau der Raumbereitstellung mit fest zugewiesenem und mehrfachgenutztem Raum zwischen Schule und Betreuung

-> Ein solches Nachfragewachstum ist mit dualer Massnahmestrategie (baulich und organisatorisch) abzudecken. Baulich sind im Rahmen der anstehenden Bauvorhaben (Neubauten, Erweiterungen, Instandsetzung) bedarfsgerecht fest zugewiesener Betreuungsraum (insbesondere für das Essen) zu realisieren. Organisatorisch ist der Betreuungsbetrieb über Mittag zu optimieren (gestaffelte Mahlzeiten) und mit der Schule zu koordinieren (Mehrfachnutzung von Schulraum für den Aufenthalt und das Spielen).

Mit der Weiterentwicklung und dem Überschreiten der 50%-Betreuungsnachfragequote kann die Nachfrage nochmals sprunghaft zunehmen (Attraktivität und Sozialeffekt). Die Betriebswende 2 rückt in den Fokus. Aufgrund der Grösse des Betriebs ist in der Regel eine neue betriebliche Ausrichtung notwendig. Diese Neuorientierung soll unter Berücksichtigung der sozialen und pädagogischen Absichten von Betreuung und Schule erfolgen, das Einrichten eines "Modells freiwillig gebunden" oder verwandter Formen ist zu prüfen. Gemäss Prognose "Modell freiwillig gebunden" **(fg)** kann die Nachfrage von heute rund 63 Betreuungsplätzen am meistbelegten Mittag auf rund 300-330 Betreuungsplätze am meistbelegten Mittag anwachsen.

-> In diesem Fall ist die Betriebsumstellung in eine Tagesschule oder verwandte Form und Raumbereitstellung strategisch frühzeitig zu planen. Der Vorlauf von Projekten dieser Grössenordnung beträgt rund 10 Jahren und mehr.

Phasen im "Tagesstrukturbetrieb"



Betriebswende in Betriebsorganisation, Verpflegung und Raumbereitstellung

In der Regel:

Tagesstruktur mit gebundenem Mittag, Koordinierter Betrieb Schule-Tagesstruktur, Verpflegung mit Open-Restaurant, Raumbereitstellung mit fest zugeteiltem und mehrfachgenutztem Raum

Betriebswende 2

Tendenz zu:

Koordinierter Betrieb Schule-Tagesstruktur, Verpflegung mit Open-Restaurant, Raumbereitstellung mit fest zugeteiltem und mehrfachgenutztem Raum

Betriebswende 1

In der Regel:

Paralleler Betrieb Schule-Tagesstruktur, Verpflegung als gemeinsames Essen, Raumbereitstellung mit fest zugeteiltem Raum

○ % -> %-Werte entsprechen den Betreuungsanfragequoten im meist nachgefragten Modul und Tag.

Betreuungsanfragequote (BNQ): Verhältnis zwischen nachgefragten Betreuungsplätzen zu den effektiv vorhandenen Schüler:innen nach Betreuungsmodul, Schulstufe und Wochentagen in Prozent.

"Tagesstrukturprognosen" mit Verortung in den Phasen im "Tagesstrukturenbetrieb"

- B "Basisprognose":**
Das bestehende Betreuungsmodell wird mit der aktuellen Nachfrage/Betreuungsanfragequote anhand der Schüler:innenprognose mit Horizont 15 Jahre fortgeschrieben. Es wird keine Zunahme der Betreuungsanfragequote eingerechnet.
- Z Prognose "Zunahme der Nachfrage":**
Das bestehende Betreuungsmodell wird mit der Annahme einer steigenden Nachfrage / Zunahme der Betreuungsanfragequote und anhand der Schüler:innenprognose mit Horizont 15 Jahre fortgeschrieben.
- fg Prognose "Modell freiwillig gebunden":**
Es wird der Wechsel zum Betreuungsmodell "Modell freiwillig gebunden" mit freiwillig gebundenen Mittagen an Tagen mit Nachmittagsunterricht simuliert. Wobei eine wesentliche Zunahme der Betreuungsanfrage auf eine Betreuungsanfragequote um 80% KG/PS und 30% OS an den meist nachgefragten Mittagen sowie eine Zunahme der Betreuungsanfrage der Nachmittagsmodule prognostiziert wird.

Massnahmen Raumbereitstellung Tagesstruktur

Raumstandard und Kapazitäten

Die Raumbereitstellung der Tagesstrukturen orientiert sich am Volksschulgesetz (VSG; Stand 1.10.19 - 106) und an der Volksschulverordnung (VSV; Stand 1.10.19 - 106 insbesondere § 32k, Abs. 3), den pädagogischen und betrieblichen Vorgaben der Gemeinde Bachenbülach und der räumlichen Gegebenheiten vor Ort (Areal und Raumbestand/-konstellation).

Die Schule und die schulergänzende Betreuung spezifizieren ihren Schul- und Betreuungsbetrieb sowie die räumlichen Gegebenheiten vor Ort (Areal und Raumbestand/-konstellation) entsprechend ihrer pädagogischen und betrieblichen Konzepte.

Die „Betreuungskapazität“ beinhaltet den gesamtheitlichen Raumbedarf der Betreuung (Essen, Aufenthalt, Küche und Administration, Nebenräumen etc.). Die Räume der schulergänzenden Betreuung werden in zwei Kategorien unterteilt: in **pädagogisch aktive Fläche**, wo die betreuten Kinder essen, spielen, ausruhen, sich bewegen, sich aufhalten, Aufgaben erledigen. Und in nicht-pädagogische Fläche, welche den Kindern nicht für Essen, Spiel, Aufgaben, Ruhe und Aufenthalt, Bewegung zur Verfügung steht. Diese werden unter **"weitere Räume Tagesstruktur"** zusammengefasst und beinhalten Küche, Büro und Sitzungszimmer sowie alle weiteren Nebenräume (Garderobe und Eingang, Material- und Stauräume, Sanitärräume/WC und Zahnhygiene etc.).

Mehrfachnutzung von Schulraum durch Schule und schulergänzende Betreuung

Die pädagogisch aktive Fläche pro Kind und Platz gemäss Volksschulgesetz/-verordnung des Kantons Zürich beträgt 4m²/Platz. Die Bereitstellung der pädagogisch aktiven Fläche kann pro Schulstufe in fest zugeteilte Betreuungsfläche/-räume und mehrfach genutzte Schulräume aufgeteilt werden. Schul- und Betreuungsräume sollen auch unter dem Aspekt der Optimierung der Raumnutzung nach Möglichkeit im Tagesverlauf gegenseitig von Schule und Betreuung mehrfach genutzt werden.

Raum soll der Betreuung als "Basisraum" zu 100 bis 25% fest zugeteilt sowie zu 0 bis 75% mit der Schule und anderen Nutzenden zusammen mehrfach genutzt werden. Je nach Alter der Kinder unterscheiden sich die pädagogischen und sozialen Anforderungen an das Betreuungsangebot und an den bereitzustellenden Raum. Betreuungsraum für KG/UST soll mehrheitlich fest zugewiesen und zweckbestimmt eingerichtet sein, derjenige für die MST/Sek kann gleichteilig bis mehrheitlich mehrfach genutzt bereitgestellt werden und multifunktionaler eingerichtet sein.

Die konkrete Raumbereitstellung ist auf die effektive Betreuungsnachfrage, die räumliche Ausgangslage (Raumbestand) und die vorgesehene Raumbereitstellungsmassnahme (Umnutzung, Umbau, Neubau) auszurichten. Für die Betreuungsprognose und die daraus abgeleiteten Raumbereitstellungsmassnahmen können gemittelte Verhältniszahlen angewendet werden.

Mehrfach genutzter Raum soll entsprechend für die Nutzenden, also Schulkinder und Kinder in der Betreuung, eingerichtet und möbliert sein, respektive temporär bespielt werden können. Dies bedingt multifunktionale Einrichtungen, Stauraum für individuelle Materialien/Spielgeräte und ergibt Aufwand seitens Schule, Betreuung und Hauswartung für das Ein- und Umrichten.

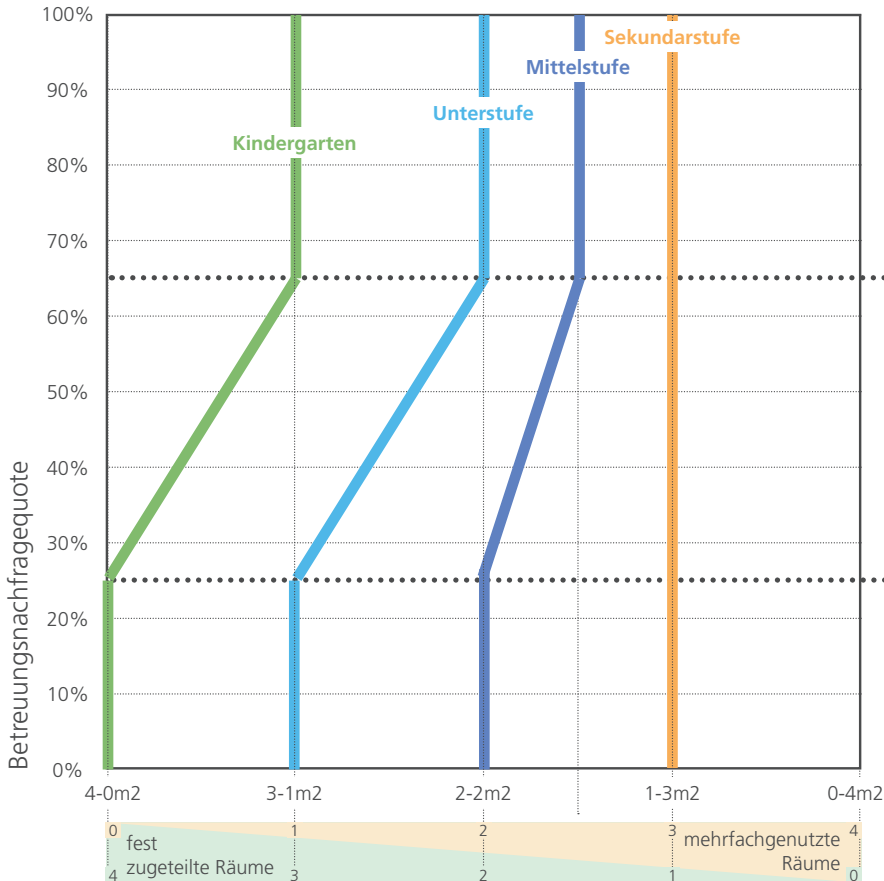
Mehrfach genutzter Raum soll für den Aufenthalt, Bewegung, Ruhe, das Spielen und Basteln genutzt werden. Das Essen soll grundsätzlich in den fest zugeteilten Betreuungsräumen erfolgen. Handarbeitszimmer, Kombi(werkstatt)raum Zeichnen / Gestalten / Musik und Klassenzimmer soll nur genutzt werden, wenn die Gruppe durch die raumzuständige Lehrperson betreut wird.

Die Praxis zeigt bei kleinen Betreuungseinrichtungen das Bedürfnis, mindestens über drei Räume für den Aufenthalt (≥ 1 Raum für KG, ≥ 1 Raum für PS) und das Essen (≥ 1 Raum) der betreuten Kinder zu verfügen.

Für Mehrfachnutzung durch Schule geeigneter Betreuungsraum (pädagogisch aktive Fläche)

- Tagesstruktur
- Tagesstruktur Aufenthalts-/Blockzeitenraum
- Tagesstruktur Essen

Phasen in der Raumbereitstellung im "Tagesstrukturbetrieb"



Bedingungen kumulativ erfüllen



BNQ 65%

In der Regel:
 > 25% Betreuungsnachfragequote
 > 44 Plätze im Angebot
 > 176m² und > 3 Räume



BNQ 25%

In der Regel:
 ≤ 25% Betreuungsnachfragequote
 ≤ 44 Plätze im Angebot
 ≤ 176m² und ≤ 3 Räume

pädagogisch aktive Fläche Betreuung mit 4m²/Platz

Betreuungsnachfragequote (BNQ): Verhältnis zwischen nachgefragten Betreuungsplätzen zu den effektiv vorhandenen Schüler:innen nach Betreuungsmodell, Schulstufe und Wochentagen in Prozent.

Schulstufe	Raumzuweisung		Verhältnis fest-mehrfach	Prognoseinput	Regelannahme: 4m ² Betreuungsfläche pro Platz beinhaltet Essen, Aufenthalt, Ruhe, Spiel für Kinder. Weitere Flächen für Betreuungsleitung, Arbeitsplätze, Sitzungen, Küche und Nebenräume sind separat/zusätzlich auszuweisen. Der Prognoseinput ist eine gerundete vereinfachte Annahme zur strategischen langfristigen Planung. Die Raumbereitstellung ist spezifisch gemäss Nachfrage und den Bedürfnissen der Altersgruppen umzusetzen.
	fest zugeteilt	mehrfach genutzt		Verhältnis-Mittel fest-mehrfach	
Sekundarstufe (Sek)	1m ² /Platz	3m ² /Platz	1/3 (Nachmittag und Mittag)	1m²/3m² nach 2m²/2m²	
	Essen	Aufenthalt			
Mittelstufe (MST)	2-1.5m ² /Platz	2-2.5m ² /Platz	2/2 (Nachmittag und Mittag)	2m²/2m² bis 4m²/0m²	
	Essen	Aufenthalt			
Unterstufe (UST)	3-2m ² /Platz	1-2m ² /Platz	3/1 (Nachmittag) bis 2/2 (Mittag)		
	Essen und Aufenthalt	Aufenthalt			
Kindergarten (KG)	4-3m ² /Platz	0-1m ² /Platz	4/0 (Nachmittag) bis 3/1 (Mittag)		
	Essen und Aufenthalt	Aufenthalt			

Für Mehrfachnutzung durch Betreuung geeigneter Schulraum und weitere Flächen (Raumeinheit und Nutart):

- Turnhalle (Bewegung)
- Bibliothek (Ruhe)
- Mehrzwecksaal / Singsaal (Multifunktion)
- Gruppenraum, Aufenthalts-/Blockzeitenraum (Ruhe)
- Handarbeitszimmer, Kombi(werkstatt)raum Zeichnen / Gestalten / Musik (aktiv, wenn zuständige Lehrperson betreut)
- Klassenzimmer (Aufgaben, wenn zuständige Lehrperson involviert)
- Aussenraum, Spiel- und Pausenplätze (Bewegung)
- Freizeitanlagen und Quartierinfrastrukturen (Essen, Aufenthalt etc.)

7 Tagesstrukturen: Analyse 2021/22

7.1 IST-Analyse Bestand

Analyse des Betreuungsmodells und der Betreuungsnachfrage zur Definition der Inputs für die Tagesstrukturprognose. Das Betreuungsmodell von Bachenbülach mit den Modulen Morgen, Mittag und Nachmittag lässt sich für die Tagesstrukturprognose auf das Eckhaus-Prognosemodell spiegeln. Relevant für die Prognose sind die Aspekte:

- Schulmodell: Wer hat an welchem Vormittag/Nachmittag Unterricht respektive schulfrei?
- Betreuungsmodell: Einteilung in Zeitfenster Morgen, Mittag, Nachmittag sowie Nachmittagsunterricht respektive schulfrei.
- Einbettung des praktizierten Betreuungsmodells in die Methode Eckhaus.
- Betreuungsnachfragequote: Verhältniszahl "gebuchte Betreuungsplätze" (effektiv nachfragende SuS) zu "Total SuS" (theoretisches Nachfragepotenzial) je Zeitfenster.
- Prognoseinput Betreuungsnachfragequote: Rekonstruktion der Quote anhand SuS-Zahlen und effektiv gebuchter Module je Wochentag/Modul als Input für die Basisprognose.

Schulmodell, Betreuungsmodell und Betreuungsnachfrage/Betreuungsnachfragequote (IST-Analyse SJ 2021/22)

Das Prognosemodell errechnet auf der Ebene Schulstufe für die Module Morgen, Mittag und Nachmittag eine Tagesstrukturprognose. Entsprechend werden die relevanten Prognoseinputs anhand der aktuellen Datenlage und im Austausch mit den Betreuungsverantwortlichen analysiert/evaluiert. Insbesondere wird die Betreuungsnachfrage in Form einer spezifischen "Betreuungsnachfragequote" (nachgefragte/gebuchte Betreuungsplatzzahl im Verhältnis zu den effektiven Schüler:innenzahlen je Modul, Stufe und Tag) ermittelt und zur Prognoserechnung angewendet.

		Betreuungsmodell (Module)/ Betreuungsnachfrage (rekonstruiert)				Analyse IST / "Basisprognose"	
Alter	Stufe	Betreuungsnachfragequote in %					
		Annahmen wenn Nachmittags Schule stattfindet				Annahmen wenn Nachmittags schulfrei	
		Morgen 7.00-8.00	Mittag 11.45-13.30	Nachmittag Teil 2 15.00-16.00	Nachmittag Teil 3 16.00-18.00	Mittag 11.45-13.30	Nachmittag Teil 1-3 13.30-18.00
0-jährige	Vorschulalter	Modul 1		Modul 2		Modul 2	
1-jährige	Vorschulalter	Modul 3		Modul 3		Modul 3	
2-jährige	Vorschulalter	Modul 3		Modul 3		Modul 3	
3-jährige	Vorschulalter	Modul 4		Modul 4		Modul 4	
4-jährige	Vorschulalter	Modul 5		Modul 5		Modul 5	
5-jährige	KG1	2%	20%	9%	9%	4%	4%
6-jährige	KG2	2%	20%	9%	9%	4%	4%
7-jährige	PS1	1%	16%	8%	8%	4%	2%
8-jährige	PS2	1%	16%	8%	8%	4%	2%
9-jährige	PS3	1%	16%	8%	7%	4%	2%
10-jährige	PS4	1%	15%	0%	0%	1%	0%
11-jährige	PS5	1%	15%	0%	0%	1%	0%
12-jährige	PS6	1%	15%	0%	0%	1%	0%
13-jährige	OS1	0%	0%	0%	0%	0%	0%
14-jährige	OS2	0%	0%	0%	0%	0%	0%
15-jährige	OS3	0%	0%	0%	0%	0%	0%

Bemerkungen:	
Modul 1	Morgenbetreuung
Modul 2	Mittag bis Abend
Modul 3	Mittag bis Abend mit Unterbruch
Modul 4	Mittag
Modul 5	Nachmittag und Aufgabenbetreuung

Betreuungsnachfragequoten und deren Entwicklung

Die aktuellen Betreuungsnachfragequoten unterscheiden sich je nach Schulstufe, Modul und Wochentag wesentlich (siehe Darstellung oben sowie gleiche Darstellung bei den einzelnen Prognoseeinheiten und SchuBe). Für die Prognosen werden die Quoten unter den Wochentagen nicht differenziert, mit Ausnahme der Unterscheidung in Tage mit "Nachmittags Schule" und "Nachmittags schulfrei". Weiter sind die Quoten auch stark unterschiedlich zwischen den einzelnen Prognoseeinheiten.

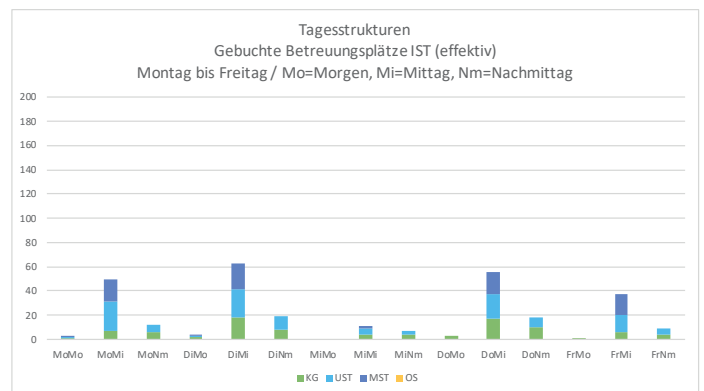
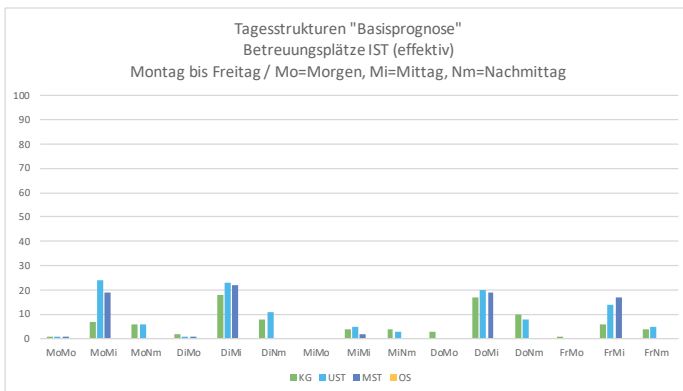
Für die Prognose "Zunahme der Nachfrage" werden die Quoten-Wachstumsfaktoren je Prognoseeinheit unterschiedlich festgelegt. Es wird angenommen dass die Nachfrage in Prognoseeinheiten und auf Schulstufen mit heute tieferen Quoten stärker ansteigen werden als solche mit bereits heute höheren Quoten.

Betreuungsplätze 2021/22 (effektiv)

Der verwendete Datenstand zu den Betreuungsplätzen datiert auf April 2022. Die Daten weisen eine Unterteilung in die drei Module Betreuungselement Mittag, Betreuungselement Frühnachmittag und Betreuungselement Spätnachmittag und die Wochentage auf. Anhand der Datenanalyse wurde eine Annäherung der Verteilung der nachgefragten Plätze auf die Schulstufen (Kindergarten, Unterstufe und Mittelstufe) eruiert.

Betreuungsnachfrage Anzahl gebuchte Plätze (effektiv)

21/22	Montag			Dienstag			Mittwoch			Donnerstag			Freitag		
	MoMo	MoMi	MoNm	DiMo	DiMi	DiNm	MiMo	MiMi	MiNm	DoMo	DoMi	DoNm	FrMo	FrMi	FrNm
OS	0	0	0	0	0	0	0	0	0	0	0	0	0	0	0
MST	1	19	0	1	22	0	0	2	0	0	19	0	0	17	0
UST	1	24	6	1	23	11	0	5	3	0	20	8	0	14	5
KG	1	7	6	2	18	8	0	4	4	3	17	10	1	6	4
Total	3	50	12	4	63	19	0	11	7	3	56	18	1	37	9

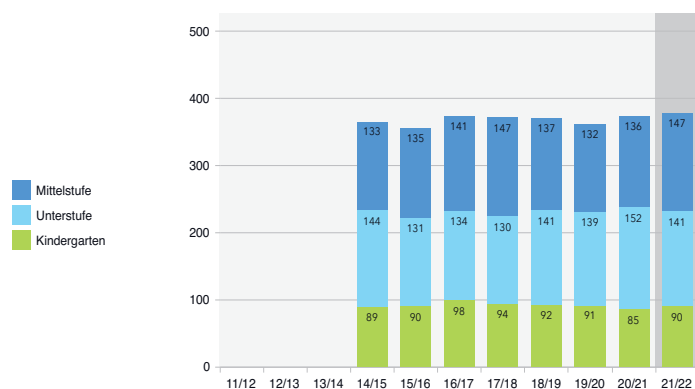


Quelle: ECKHAUS / ECKDATEN 2022

Betreuungsplätze seit SJ 2018/19 bis 2021/22 (effektiv)

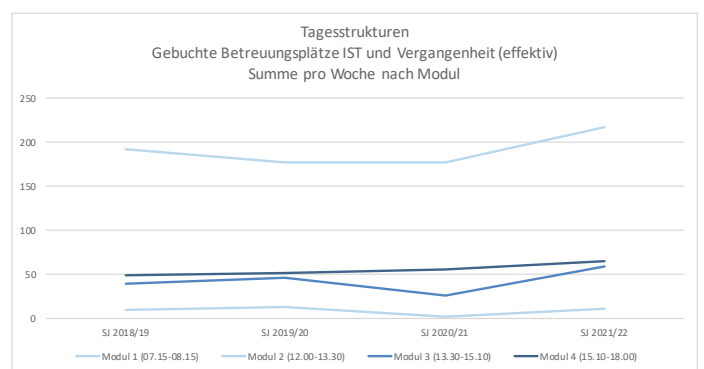
In der Betrachtung der jüngsten Vergangenheit ist die Betreuungsnachfrage leicht gestiegen. In den beiden Darstellungen unten lassen sich die Schüler:innenzahlen mit den gebuchten Plätzen nach Modul und Wochensumme (Total Kinder und Plätze von Montag bis Freitag pro Modul) vergleichen.

Total Schüler:innen	366	356	373	371	370	362	373	378
Mittelstufe	133	135	141	147	137	132	136	147
Unterstufe	144	131	134	130	141	139	152	141
Kindergarten	89	90	98	94	92	91	85	90



Eckdaten.ch

Quelle: Bachenbülach (Schulstatistik), Bachenbülach (Stat. Amt KTZH), ECKDATEN Prognose SJ 2021/22



Quelle: ECKHAUS / ECKDATEN 2022

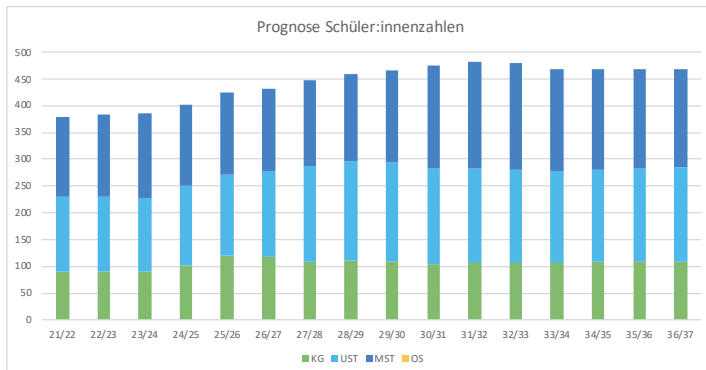
8 Tagesstrukturen, Prognosen 2021/22: Gemeinde Bachenbülach (Berechnung)

8.1 Gemeinde Bachenbülach Betreuung

Auf den folgenden Seiten sind drei Tagesstrukturensprognosen dargestellt:

- B "Basisprognose":**
Das bestehende Betreuungsmodell wird mit der aktuellen Nachfrage/Betreuungsnachfragequote anhand der Schüler:innenprognose mit Horizont 15 Jahre fortgeschrieben. Es wird keine Zunahme der Betreuungsnachfragequote eingerechnet.
- Z Prognose "Zunahme der Nachfrage":**
Das bestehende Betreuungsmodell wird mit der Annahme einer steigenden Nachfrage / Zunahme der Betreuungsnachfragequote und anhand der Schüler:innenprognose mit Horizont 15 Jahre fortgeschrieben.
- fg Prognose "Modell freiwillig gebunden":**
Es wird der Wechsel zum Betreuungsmodell "Modell freiwillig gebunden" mit freiwillig gebundenen Mittagen an Tagen mit Nachmittagsunterricht simuliert. Wobei eine wesentliche Zunahme der Betreuungsnachfrage auf eine Betreuungsnachfragequote um 80% KG/PS und 30% OS an den meist nachgefragten Mittagen sowie eine Zunahme der Betreuungsnachfrage der Nachmittagsmodule prognostiziert wird.

Schüler:innenzahlen: Als Basis für die Tagesstrukturprognosen werden die aktuellen und die prognostizierten Schüler:innenzahlen der kommenden 15 Jahre verwendet.



Betreuungsnachfragequote (BNQ): Verhältnis zwischen nachgefragten Betreuungsplätzen zu den effektiv vorhandenen Schüler:innen nach Betreuungsmodul, Schulstufe und Wochentagen in Prozent.

Betreuungsmodell

"Basisprognose"

Betreuungsmodell (Module) / Betreuungsanfrage (rekonstruiert)					Analyse IST / "Basisprognose"		
Betreuungsanfragequote in %							
Morgen		Annahmen wenn Nachmittags Schule stattfindet			Annahmen wenn Nachmittags schulfrei		
7.00-8.00		Mittag	Nachmittag Teil 2	Nachmittag Teil 3	Mittag	Nachmittag Teil 1-3	
7.00-8.00		11.45-13.30	15.00-16.00	16.00-18.00	11.45-13.30	13.30-18.00	
KG1		2%	20%	9%	9%	4%	4%
KG2		2%	20%	9%	9%	4%	4%
PS1		1%	16%	8%	8%	4%	2%
PS2		1%	16%	8%	8%	4%	2%
PS3		1%	16%	8%	7%	4%	2%
PS4		1%	15%	0%	0%	1%	0%
PS5		1%	15%	0%	0%	1%	0%
PS6		1%	15%	0%	0%	1%	0%
OS1		0%	0%	0%	0%	0%	0%
OS2		0%	0%	0%	0%	0%	0%
OS3		0%	0%	0%	0%	0%	0%

Betreuungsmodell

Prognose "Zunahme der Nachfrage"

- Bestehendes Betreuungsmodell.
- Erwartete Veränderung der Nachfrage aufgrund von Ereignissen, einer Entwicklung des Angebotes und von Raumbereitstellungsprojekten.
- Zunahme Betreuungsanfrage der meist nachgefragten Mittage in Abhängigkeit der Ausgangsquote IST. Leichte Zunahme Betreuungsanfrage der Nachmittagsmodule.

Lineare Darstellung der erwarteten Nachfrageveränderung je Nachfragegruppe (Schulstufe) auf den Prognosehorizont 15 Jahre siehe Prognose-Doppelseite.

Betreuungsmodell Prognose "Zunahme der Nachfrage" / Zustand: 21/22

Betreuungsmodell Prognose "Zunahme der Nachfrage" / Zustand: 21/22							
Betreuungsanfragequote in %							
Morgen		Annahmen wenn Nachmittags Schule stattfindet			Annahmen wenn Nachmittags schulfrei		
7.00-8.00		Mittag	Nachmittag Teil 2	Nachmittag Teil 3	Mittag	Nachmittag Teil 1-3	
7.00-8.00		11.45-13.30	15.00-16.00	16.00-18.00	11.45-13.30	13.30-18.00	
KG1		2%	20%	9%	9%	4%	4%
KG2		2%	20%	9%	9%	4%	4%
PS1		1%	16%	8%	8%	4%	2%
PS2		1%	16%	8%	8%	4%	2%
PS3		1%	16%	8%	7%	4%	2%
PS4		1%	15%	2%	2%	1%	1%
PS5		1%	15%	2%	2%	1%	1%
PS6		1%	15%	2%	2%	1%	1%
OS1		0%	0%	0%	0%	0%	0%
OS2		0%	0%	0%	0%	0%	0%
OS3		0%	0%	0%	0%	0%	0%

Zielzustand: 27/28

Zielzustand: 27/28							
Morgen		Annahmen wenn Nachmittags Schule stattfindet			Annahmen wenn Nachmittags schulfrei		
7.00-8.00		Mittag	Nachmittag Teil 2	Nachmittag Teil 3	Mittag	Nachmittag Teil 1-3	
7.00-8.00		11.45-13.30	15.00-16.00	16.00-18.00	11.45-13.30	13.30-18.00	
KG1		3%	25%	11%	11%	5%	6%
KG2		3%	25%	11%	11%	5%	6%
PS1		1%	21%	10%	10%	5%	3%
PS2		1%	21%	10%	10%	5%	3%
PS3		1%	21%	10%	9%	5%	3%
PS4		1%	20%	3%	3%	2%	1%
PS5		1%	20%	3%	3%	2%	1%
PS6		1%	20%	3%	3%	2%	1%
OS1		0%	0%	0%	0%	0%	0%
OS2		0%	0%	0%	0%	0%	0%
OS3		0%	0%	0%	0%	0%	0%

Zielzustand: 31/32

Zielzustand: 31/32							
Morgen		Annahmen wenn Nachmittags Schule stattfindet			Annahmen wenn Nachmittags schulfrei		
7.00-8.00		Mittag	Nachmittag Teil 2	Nachmittag Teil 3	Mittag	Nachmittag Teil 1-3	
7.00-8.00		11.45-13.30	15.00-16.00	16.00-18.00	11.45-13.30	13.30-18.00	
KG1		3%	28%	13%	13%	6%	6%
KG2		3%	28%	12%	12%	6%	6%
PS1		1%	24%	12%	12%	5%	3%
PS2		1%	24%	12%	12%	5%	3%
PS3		1%	24%	12%	10%	5%	3%
PS4		1%	24%	3%	3%	2%	2%
PS5		1%	24%	3%	3%	2%	2%
PS6		1%	24%	3%	3%	2%	2%
OS1		0%	0%	0%	0%	0%	0%
OS2		0%	0%	0%	0%	0%	0%
OS3		0%	0%	0%	0%	0%	0%

Zielzustand: 36/37

Zielzustand: 36/37							
Morgen		Annahmen wenn Nachmittags Schule stattfindet			Annahmen wenn Nachmittags schulfrei		
7.00-8.00		Mittag	Nachmittag Teil 2	Nachmittag Teil 3	Mittag	Nachmittag Teil 1-3	
7.00-8.00		11.45-13.30	15.00-16.00	16.00-18.00	11.45-13.30	13.30-18.00	
KG1		4%	32%	14%	14%	6%	7%
KG2		4%	32%	14%	14%	6%	7%
PS1		1%	29%	14%	14%	6%	4%
PS2		1%	29%	14%	14%	6%	4%
PS3		1%	29%	14%	12%	6%	4%
PS4		1%	28%	4%	4%	3%	2%
PS5		1%	28%	4%	4%	3%	2%
PS6		1%	28%	4%	4%	3%	2%
OS1		0%	0%	0%	0%	0%	0%
OS2		0%	0%	0%	0%	0%	0%
OS3		0%	0%	0%	0%	0%	0%

Betreuungsmodell Prognose

"Modell freiwillig gebunden"

- Wechsel Betreuung auf Modell mit freiwillig gebundenen Mittagen an Tagen mit Nachmittagsunterricht.
- Wesentliche Zunahme Betreuungsanfragequote bis 80% der meist nachgefragten Mittage. Zunahme Betreuungsanfrage der Nachmittagsmodule.

Betreuungsmodell Prognose "Modell freiwillig gebunden" / Zustand ab Einführung

Betreuungsmodell Prognose "Modell freiwillig gebunden" / Zustand ab Einführung							
Betreuungsanfragequote in %							
Morgen		Annahmen wenn Nachmittags Schule stattfindet			Annahmen wenn Nachmittags schulfrei		
7.00-8.00		Mittag	Nachmittag Teil 2	Nachmittag Teil 3	Mittag	Nachmittag Teil 1-3	
7.00-8.00		11.45-13.30	15.00-16.00	16.00-18.00	11.45-13.30	13.30-18.00	
KG1		5%	0%	0%	0%	40%	20%
KG2		5%	80%	40%	30%	40%	20%
PS1		5%	80%	40%	30%	40%	20%
PS2		5%	80%	40%	30%	40%	20%
PS3		0%	80%	20%	20%	40%	20%
PS4		0%	20%	20%	20%	40%	20%
PS5		0%	80%	20%	20%	40%	20%
PS6		0%	80%	20%	20%	40%	20%
OS1		0%	30%	20%	20%	0%	0%
OS2		0%	30%	20%	20%	0%	0%
OS3		0%	30%	20%	20%	0%	0%

8.2 Tagesstrukturen Gemeinde Bachenbülach, Prognosen Gesamt

"Basisprognose"

Prognosemodell/-unsicherheiten: Die Nachfrage nach Betreuungsplätzen ist wesentlich anhängig vom jeweils momentanen Bedürfnis der Kinder/Erziehungsberechtigten und unterliegt grossen individuellen/jährlichen Schwankungen. Das Prognosemodell rechnet strategisch langfristige Nachfrage-Perspektiven (Betreuungsplatzzahlen). Die Prognoseunsicherheit liegt bei den Zeitfenstern/Modulen innerhalb von +/- 15% (maximal nachgefragte) und +/- 30% (gering nachgefragte).

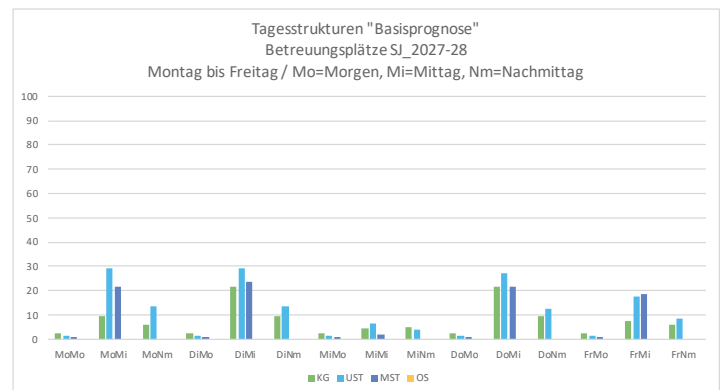
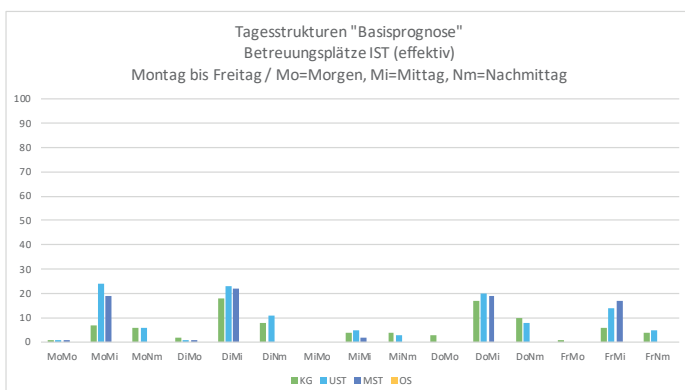
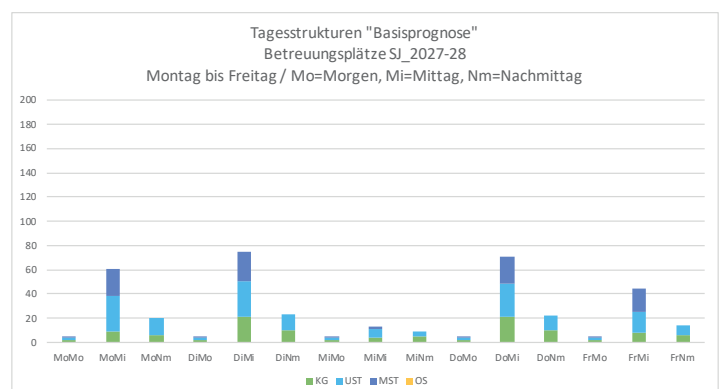
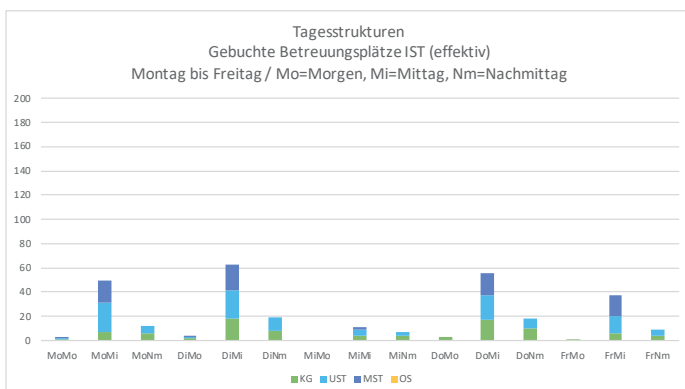
Betreuungsnachfragequote (BNQ): Verhältnis zwischen nachgefragten Betreuungsplätzen zu den effektiv vorhandenen Schüler:innen nach Betreuungsmodul, Schulstufe und Wochentagen in Prozent.

Bestand Schuljahr 2021/22

	Montag			Dienstag			Mittwoch			Donnerstag			Freitag		
	MoMo	MoMi	MoNm	DiMo	DiMi	DiNm	MiMo	MiMi	MiNm	DoMo	DoMi	DoNm	FrMo	FrMi	FrNm
OS	0	0	0	0	0	0	0	0	0	0	0	0	0	0	0
MST	1	19	0	1	22	0	0	2	0	0	19	0	0	17	0
UST	1	24	6	1	23	11	0	5	3	0	20	8	0	14	5
KG	1	7	6	2	18	8	0	4	4	3	17	10	1	6	4
Total	3	50	12	4	63	19	0	11	7	3	56	18	1	37	9

Prognose Schuljahr 2027/28

	Montag			Dienstag			Mittwoch			Donnerstag			Freitag		
	MoMo	MoMi	MoNm	DiMo	DiMi	DiNm	MiMo	MiMi	MiNm	DoMo	DoMi	DoNm	FrMo	FrMi	FrNm
OS	0	0	0	0	0	0	0	0	0	0	0	0	0	0	0
MST	1	22	0	1	24	0	1	2	0	1	22	0	1	19	0
UST	1	29	13	1	29	13	1	6	4	1	27	13	1	18	9
KG	2	10	6	2	22	10	2	4	4	5	22	10	2	8	6
Total	5	60	20	5	75	23	5	13	9	5	70	22	5	44	14



Betreuungsmodul	Kindergarten 1		Kindergarten 2	
	Annahmen wenn Nachmittags Schule stattfindet	Annahmen wenn Nachmittags schulfrei	Annahmen wenn Nachmittags Schule stattfindet	Annahmen wenn Nachmittags schulfrei
Morgen	8.00-12.00	2% 8.00-12.00	2% 8.00-12.00	2% 8.00-12.00
Mittag	13.30 - 15.00	4%	9% 13.30 - 15.00	4%
Nachmittag Teil 1		4%	9%	
Nachmittag Teil 2			9%	
Nachmittag Teil 3				

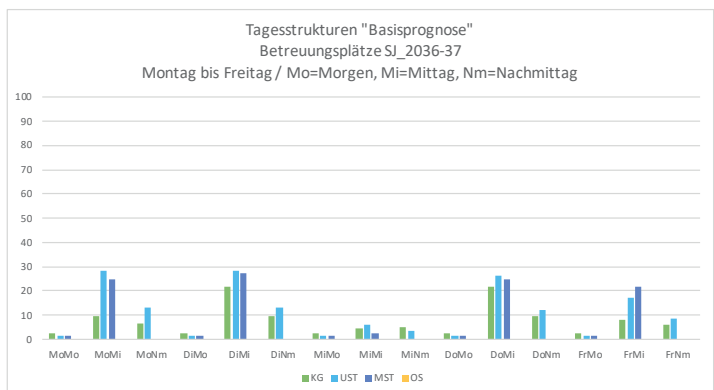
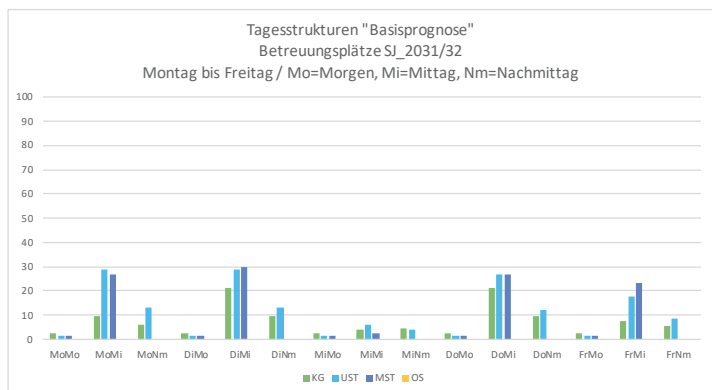
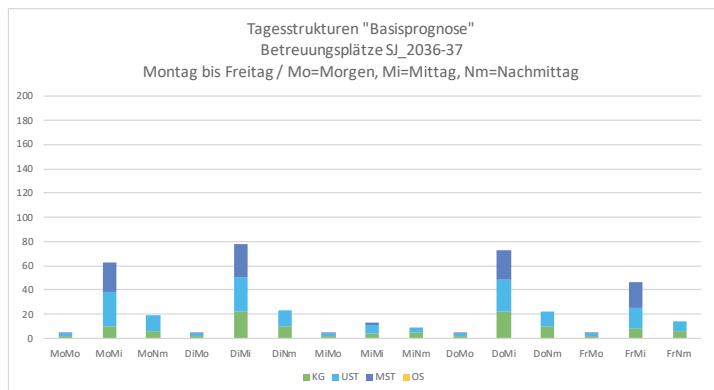
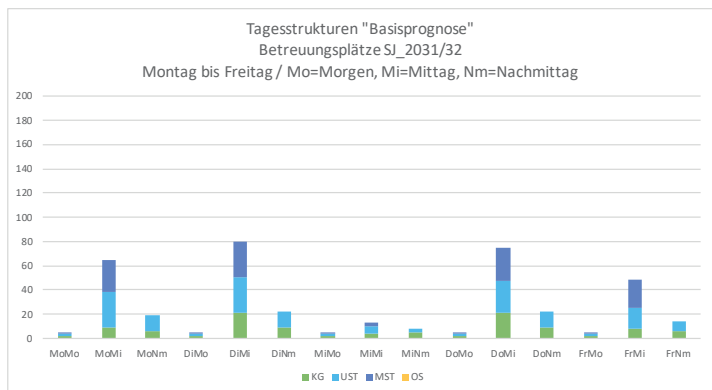
Betreuungsmodul	Unterstufe		Mittelstufe		Oberstufe	
	Annahmen wenn Nachmittags Schule stattfindet	Annahmen wenn Nachmittags schulfrei	Annahmen wenn Nachmittags Schule stattfindet	Annahmen wenn Nachmittags schulfrei	Annahmen wenn Nachmittags Schule stattfindet	Annahmen wenn Nachmittags schulfrei
Morgen	8.00-12.00	1% 8.00-12.00	1% 8.00-12.00	1% 8.00-12.00	0% 8.00-12.00	0% 8.00-12.00
Mittag	13.30 - 15.00	16%	15% 13.30 - 16.00	1%	0% 13.30 - 16.00	0%
Nachmittag Teil 1		4%		0%		0%
Nachmittag Teil 2		2%				
Nachmittag Teil 3		7%				

Prognose Schuljahr 2031/32

	Montag			Dienstag			Mittwoch			Donnerstag			Freitag		
	MoMo	MoMi	MoNm	DiMo	DiMi	DiNm	MiMo	MiMi	MiNm	DoMo	DoMi	DoNm	FrMo	FrMi	FrNm
OS	0	0	0	0	0	0	0	0	0	0	0	0	0	0	0
MST	1	27	0	1	30	0	1	3	0	1	27	0	1	23	0
UST	1	29	13	1	29	13	1	6	4	1	27	12	1	18	8
KG	2	9	6	2	21	9	2	4	5	2	21	9	2	8	6
Total	5	65	19	5	80	23	5	13	8	5	75	22	5	49	14

Prognose Schuljahr 2036/37

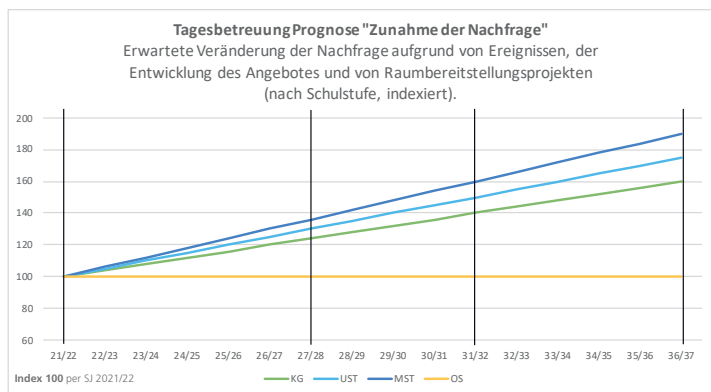
	Montag			Dienstag			Mittwoch			Donnerstag			Freitag		
	MoMo	MoMi	MoNm	DiMo	DiMi	DiNm	MiMo	MiMi	MiNm	DoMo	DoMi	DoNm	FrMo	FrMi	FrNm
OS	0	0	0	0	0	0	0	0	0	0	0	0	0	0	0
MST	1	25	0	1	27	0	1	2	0	1	25	0	1	22	0
UST	1	29	13	1	29	13	1	6	4	1	26	12	1	17	8
KG	2	10	6	2	22	10	2	4	5	2	22	10	2	8	6
Total	5	63	19	5	78	23	5	13	9	5	73	22	5	47	14



Quelle: ECKHAUS / ECKDATEN 2022

8.3 Tagesstrukturen Gemeinde Bachenbülach, Prognosen Gesamt

Prognose "Zunahme der Nachfrage"



Erwartete Veränderung der Nachfrage:
Gemittelte Werte aus den Annahmen Regelfall, Szenario Hoch und Aktionen-Raumbereitstellung:

- Kindergarten (KG):** +4 Pkt. pro Jahr
- Unterstufe (UST):** +5 Pkt. pro Jahr
- Mittelstufe (MST):** +6 Pkt. pro Jahr
- Oberstufe (OS):** kein Angebot

Prognosemodell-/unsicherheiten: Die Nachfrage nach Betreuungsplätzen ist wesentlich anhängig vom jeweils momentanen Bedürfnis der Kinder/Erziehungsberechtigten und unterliegt grossen individuellen/jährlichen Schwankungen. Das Prognosemodell rechnet strategisch langfristige Nachfrage-Perspektiven (Betreuungsplatzzahlen). Die Prognoseunsicherheit liegt bei den Zeitfenstern/Modulen innerhalb von +/- 15% (maximal nachgefragte) und +/- 30% (gering nachgefragte).

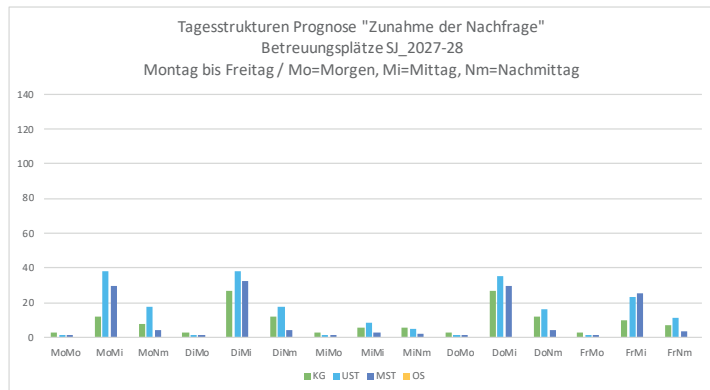
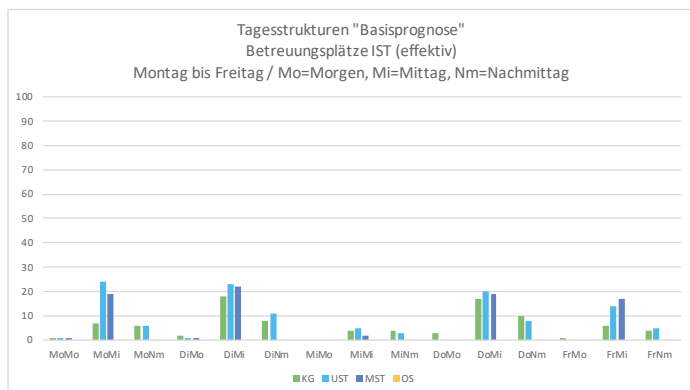
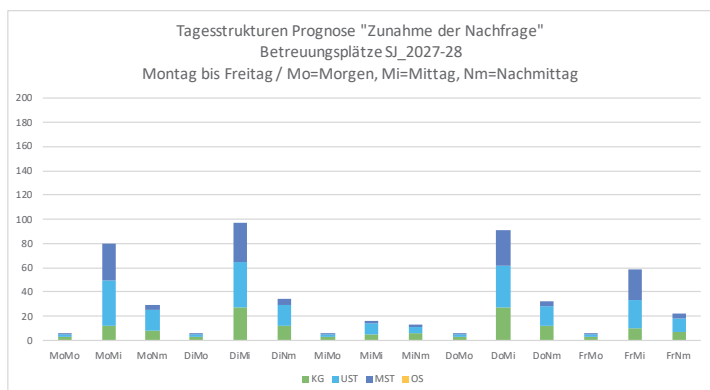
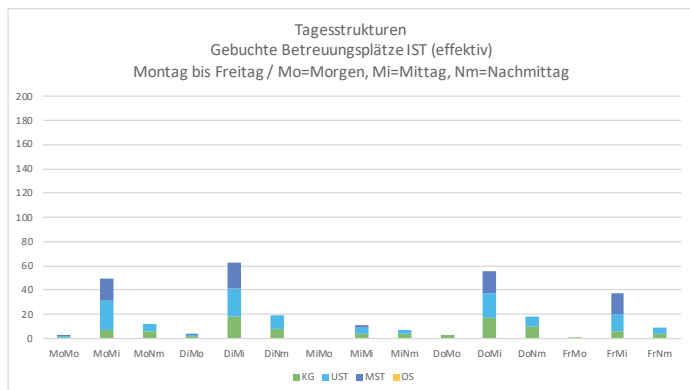
Betreuungsnachfragequote (BNQ): Verhältnis zwischen nachgefragten Betreuungsplätzen zu den effektiv vorhandenen Schüler:innen nach Betreuungsmodul, Schulstufe und Wochentagen in Prozent.

Bestand Schuljahr 2021/22

	Montag			Dienstag			Mittwoch			Donnerstag			Freitag		
	MoMo	MoMi	MoNm	DiMo	DiMi	DiNm	MiMo	MiMi	MiNm	DoMo	DoMi	DoNm	FrMo	FrMi	FrNm
OS	0	0	0	0	0	0	0	0	0	0	0	0	0	0	0
MST	1	19	0	1	22	0	0	2	0	0	19	0	0	17	0
UST	1	24	6	1	23	11	0	5	3	0	20	8	0	14	5
KG	1	7	6	2	18	8	0	4	4	3	17	10	1	6	4
Total	3	50	12	4	63	19	0	11	7	3	56	18	1	37	9

Prognose Schuljahr 2027/28

	Montag			Dienstag			Mittwoch			Donnerstag			Freitag		
	MoMo	MoMi	MoNm	DiMo	DiMi	DiNm	MiMo	MiMi	MiNm	DoMo	DoMi	DoNm	FrMo	FrMi	FrNm
OS	0	0	0	0	0	0	0	0	0	0	0	0	0	0	0
MST	1	29	4	1	32	4	1	3	2	1	29	4	1	26	4
UST	2	38	18	2	38	18	2	8	5	2	35	16	2	23	11
KG	3	12	8	3	27	12	3	5	6	3	27	12	3	10	7
Total	6	79	29	6	97	34	6	17	13	6	91	32	6	58	22



Betreuungsmodule	Kindergarten 1		Kindergarten 2	
	Annahmen wenn Nachmittags Schule stattfindet	Annahmen wenn Nachmittags schulfrei	Annahmen wenn Nachmittags Schule stattfindet	Annahmen wenn Nachmittags schulfrei
Morgen	8.00-12.00	4% 8.00-12.00	4% 8.00-12.00	4% 8.00-12.00
Mittag	13.30 - 15.00	6%	32% 13.30 - 15.00	6%
Nachmittag Teil 1		7%	14%	7%
Nachmittag Teil 2			14%	
Nachmittag Teil 3				

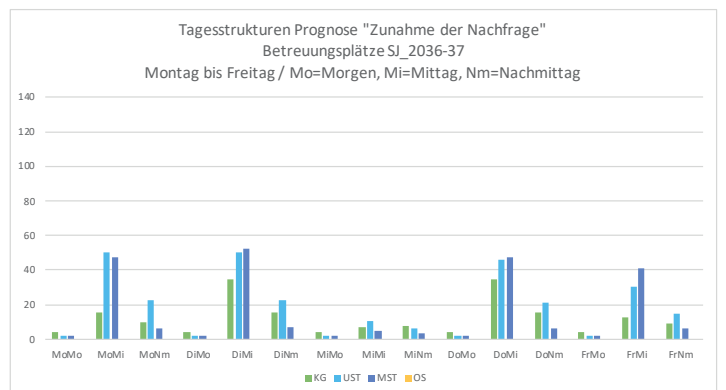
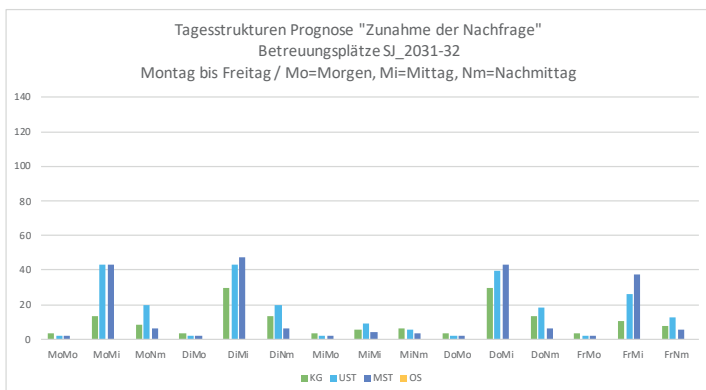
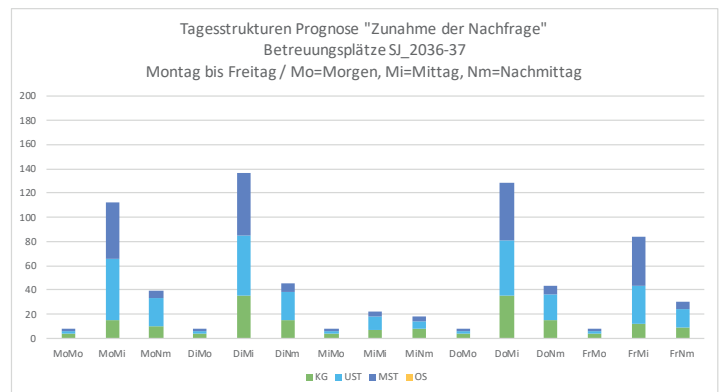
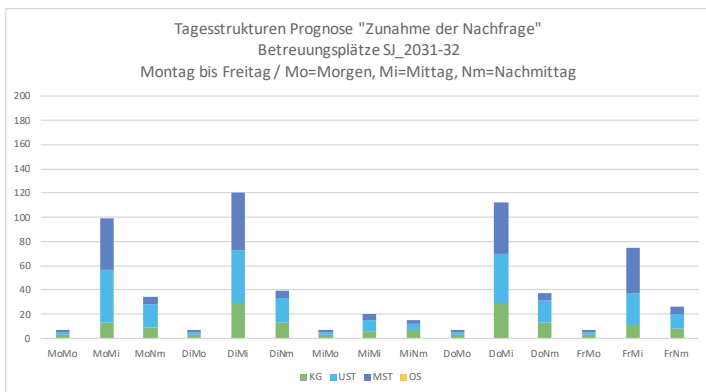
Betreuungsmodule	Unterstufe		Mittelstufe		Oberstufe	
	Annahmen wenn Nachmittags Schule stattfindet	Annahmen wenn Nachmittags schulfrei	Annahmen wenn Nachmittags Schule stattfindet	Annahmen wenn Nachmittags schulfrei	Annahmen wenn Nachmittags Schule stattfindet	Annahmen wenn Nachmittags schulfrei
Morgen	8.00-12.00	1% 8.00-12.00	1% 8.00-12.00	1% 8.00-12.00	0% 8.00-12.00	0% 8.00-12.00
Mittag	13.30 - 15.00	29%	28% 13.30 - 16.00	3%	0% 13.30 - 16.00	0%
Nachmittag Teil 1		14%	4%	2%		
Nachmittag Teil 2		13%				
Nachmittag Teil 3						

Prognose Schuljahr 2031/32

	Montag			Dienstag			Mittwoch			Donnerstag			Freitag		
	MoMo	MoMi	MoNm	DiMo	DiMi	DiNm	MiMo	MiMi	MiNm	DoMo	DoMi	DoNm	FrMo	FrMi	FrNm
OS	0	0	0	0	0	0	0	0	0	0	0	0	0	0	0
MST	2	43	6	2	47	6	2	4	3	2	43	6	2	37	6
UST	2	43	20	2	43	20	2	9	6	2	40	18	2	26	13
KG	3	13	9	3	30	13	3	6	7	3	30	13	3	11	8
Total	7	99	34	7	120	39	7	20	15	7	113	38	7	74	26

Prognose Schuljahr 2036/37

	Montag			Dienstag			Mittwoch			Donnerstag			Freitag		
	MoMo	MoMi	MoNm	DiMo	DiMi	DiNm	MiMo	MiMi	MiNm	DoMo	DoMi	DoNm	FrMo	FrMi	FrNm
OS	0	0	0	0	0	0	0	0	0	0	0	0	0	0	0
MST	2	47	7	2	52	7	2	5	3	2	47	7	2	41	6
UST	2	50	23	2	50	23	2	11	7	2	46	21	2	30	15
KG	4	15	10	4	35	16	4	7	8	4	35	16	4	13	9
Total	8	113	39	8	137	45	8	23	18	8	128	43	8	84	30



Quelle: ECKHAUS / ECKDATEN 2022

8.4 Tagesstrukturen Gemeinde Bachenbülach, Prognosen Gesamt

Prognose "Modell freiwillig gebunden"

Prognosemodell/-unsicherheiten: Die Nachfrage nach Betreuungsplätzen ist wesentlich anhängig vom jeweils momentanen Bedürfnis der Kinder/Erziehungsberechtigten und unterliegt grossen individuellen/jährlichen Schwankungen. Das Prognosemodell rechnet strategisch langfristige Nachfrage-Perspektiven (Betreuungsplatzzahlen). Die Prognoseunsicherheit liegt bei den Zeitfenstern/Modulen innerhalb von +/- 15% (maximal nachgefragte) und +/- 30% (gering nachgefragte).

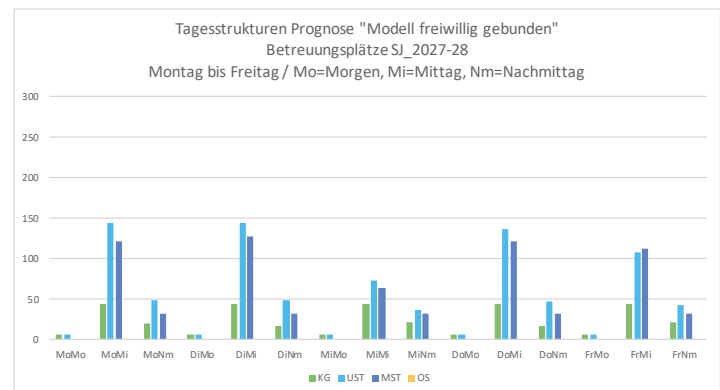
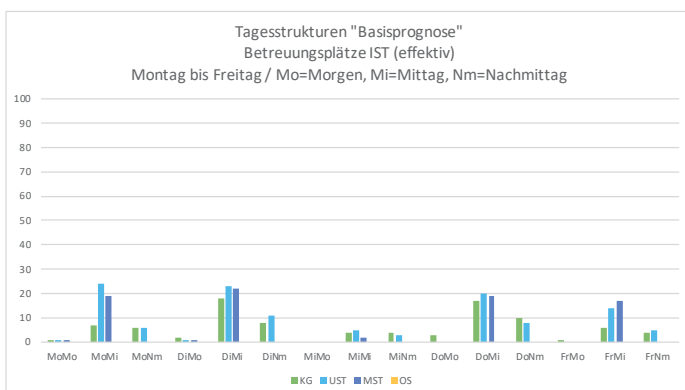
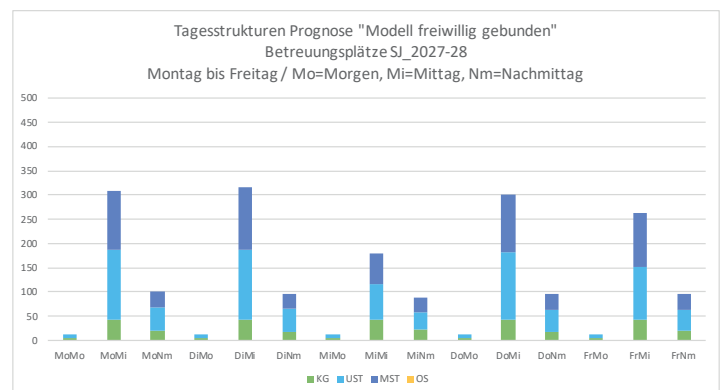
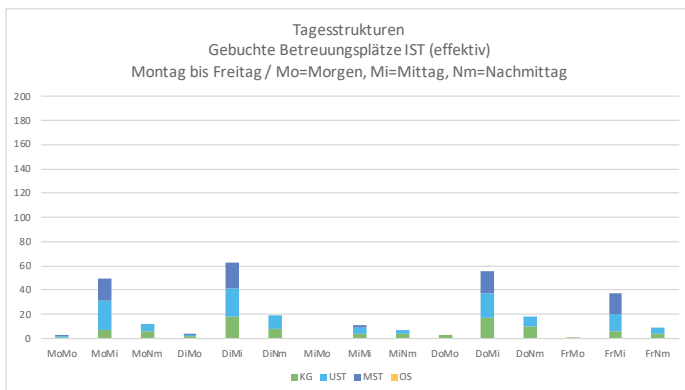
Betreuungsnachfragequote (BNQ): Verhältnis zwischen nachgefragten Betreuungsplätzen zu den effektiv vorhandenen Schüler:innen nach Betreuungsmodul, Schulstufe und Wochentagen in Prozent.

Bestand Schuljahr 2021/22

	Montag			Dienstag			Mittwoch			Donnerstag			Freitag		
	MoMo	MoMi	MoNm	DiMo	DiMi	DiNm	MiMo	MiMi	MiNm	DoMo	DoMi	DoNm	FrMo	FrMi	FrNm
OS	0	0	0	0	0	0	0	0	0	0	0	0	0	0	0
MST	1	19	0	1	22	0	0	2	0	0	19	0	0	17	0
UST	1	24	6	1	23	11	0	5	3	0	20	8	0	14	5
KG	1	7	6	2	18	8	0	4	4	3	17	10	1	6	4
Total	3	50	12	4	63	19	0	11	7	3	56	18	1	37	9

Prognose Schuljahr 2027/28

	Montag			Dienstag			Mittwoch			Donnerstag			Freitag		
	MoMo	MoMi	MoNm	DiMo	DiMi	DiNm	MiMo	MiMi	MiNm	DoMo	DoMi	DoNm	FrMo	FrMi	FrNm
OS	0	0	0	0	0	0	0	0	0	0	0	0	0	0	0
MST	0	121	32	0	127	32	0	64	32	0	121	32	0	112	32
UST	6	144	49	6	144	49	6	72	36	6	137	47	6	108	42
KG	5	43	20	5	44	17	5	43	22	5	44	17	5	43	21
Total	12	308	101	12	315	97	12	179	89	12	302	96	12	264	95



Prognoseinput: Annahme der Betreuungsquote für die Prognose "Modell freiwillig gebunden" / Zielzustand: nach Einführung

Betreuungsmodul	Kindergarten 1		Kindergarten 2	
	Annahmen wenn Nachmittags Schule stattfindet	Annahmen wenn Nachmittags schulfrei	Annahmen wenn Nachmittags Schule stattfindet	Annahmen wenn Nachmittags schulfrei
Morgen	8.00-12.00	5% 8.00-12.00	5% 8.00-12.00	5% 8.00-12.00
Mittag	13.30 - 15.00	40%	80% 13.30 - 15.00	40%
Nachmittag Teil 1		20%	40%	20%
Nachmittag Teil 2			30%	
Nachmittag Teil 3				

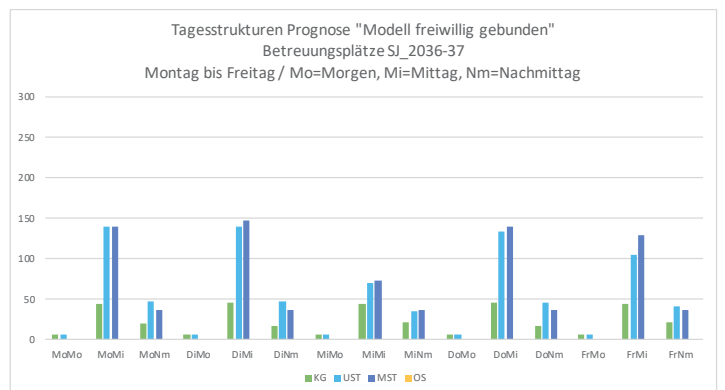
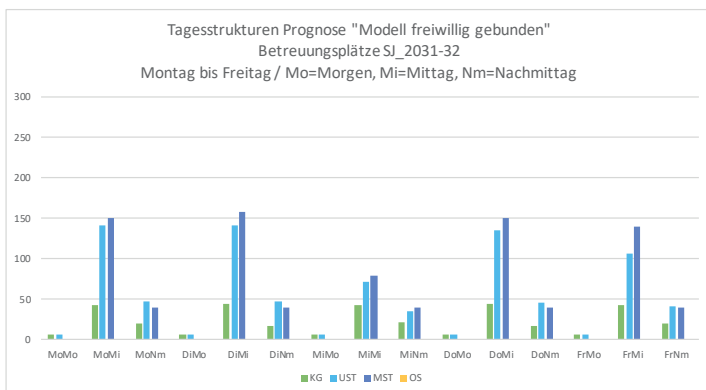
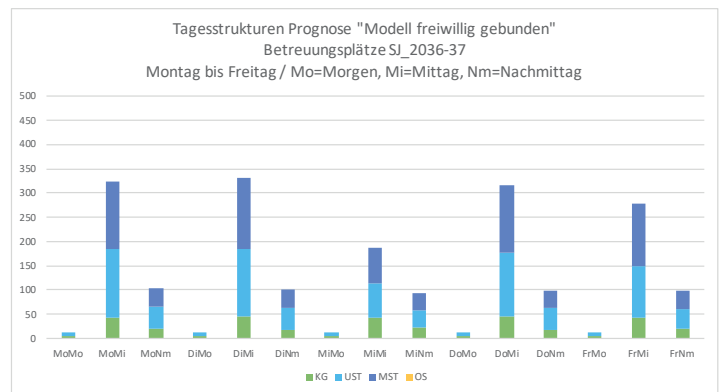
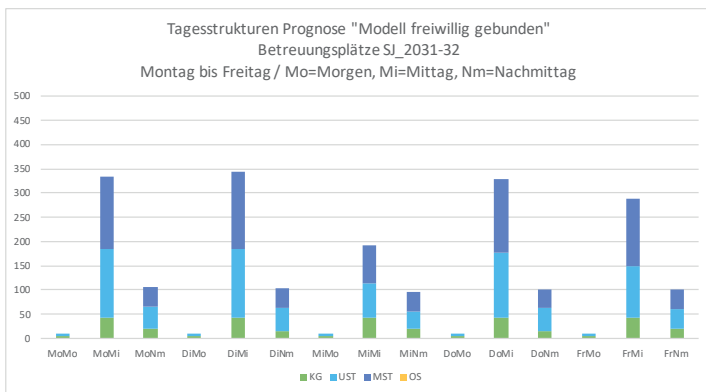
Betreuungsmodul	Unterstufe		Mittelstufe		Oberstufe	
	Annahmen wenn Nachmittags Schule stattfindet	Annahmen wenn Nachmittags schulfrei	Annahmen wenn Nachmittags Schule stattfindet	Annahmen wenn Nachmittags schulfrei	Annahmen wenn Nachmittags Schule stattfindet	Annahmen wenn Nachmittags schulfrei
Morgen	3% 8.00-12.00	3% 8.00-12.00	0% 8.00-12.00	0% 8.00-12.00	0% 8.00-12.00	0% 8.00-12.00
Mittag	80% 13.30 - 15.00	40%	80% 13.30 - 16.00	40%	30% 13.30 - 16.00	0%
Nachmittag Teil 1		20%		20%		0%
Nachmittag Teil 2	33%					
Nachmittag Teil 3	27%		20%		20%	

Prognose Schuljahr 2031/32

	Montag			Dienstag			Mittwoch			Donnerstag			Freitag		
	MoMo	MoMi	MoNm	DiMo	DiMi	DiNm	MiMo	MiMi	MiNm	DoMo	DoMi	DoNm	FrMo	FrMi	FrNm
OS	0	0	0	0	0	0	0	0	0	0	0	0	0	0	0
MST	0	150	40	0	158	40	0	79	40	0	150	40	0	140	40
UST	6	142	47	6	142	47	6	71	35	6	135	46	6	106	41
KG	5	43	20	5	43	16	5	42	21	5	43	16	5	43	20
Total	11	335	106	11	343	103	11	192	96	11	328	102	11	289	101

Prognose Schuljahr 2036/37

	Montag			Dienstag			Mittwoch			Donnerstag			Freitag		
	MoMo	MoMi	MoNm	DiMo	DiMi	DiNm	MiMo	MiMi	MiNm	DoMo	DoMi	DoNm	FrMo	FrMi	FrNm
OS	0	0	0	0	0	0	0	0	0	0	0	0	0	0	0
MST	0	139	37	0	146	37	0	73	37	0	139	37	0	129	37
UST	6	140	47	6	140	47	6	70	35	6	133	45	6	105	41
KG	5	44	20	5	45	17	5	44	22	5	45	17	5	44	21
Total	11	323	103	11	331	100	11	187	93	11	317	99	11	278	98



Quelle: ECKHAUS / ECKDATEN 2022

Eckdaten App

Eckdaten App für iPad
im App Store von Apple

www.eckdaten.ch
info@eckdaten.ch

Kontakt

Claudia Bodmer , +41 44 545 30 12
claudia.bodmer@eckhaus.ch

Markus Pfyl, +41 44 545 30 14
markus.pfyl@eckhaus.ch

Eckhaus AG**Städtebau Raumplanung**

Rousseaustrasse 10
8037 Zürich

+41 44 545 30 10
www.eckhaus.ch